

dasp143538

	المملكة العربية السعودية وزارة التعليم الإدارة العامة للتعليم بمنطقة عسير اسم المدرسة	المادة	رياضيات
		الصف	الرابع
		الزمن	ساعتان ونصف
		التاريخ	
عدد الصفحات	٤		

أسئلة اختبار نهاية الفصل الدراسي الأول (الدور الأول) للعام ١٤٤٧ هـ

اسم الطالب/ة	اللجنة	رقم الجلوس
--------------	--------	------------

السؤال	الدرجة رقماً	الدرجة كتابة	المصحح/ة	المراجع/ة	المدقق/ة
الس(١) سؤال					
الس(٢) سؤال					
الس(٣) سؤال					
المجموع	٤٠				

السؤال الأول: اختر الإجابة الصحيحة لكل مما يلي:						
السؤال الأول: اختر الإجابة الصحيحة لكل مما يلي:						
١	القيمة المنزلية للرقم الذي تحته خط في العدد ٧٢١٣٤ هي:					
أ	٢٠	ب	٢٠٠	ج	٢٠٠٠	د
٢	يُكتب العدد ستة ملايين وأربع مئة وثلاثين ألفاً بالصيغة القياسية:					
أ	٦٤٣٠٠٠٠	ب	٦٤٣٠٠٠	ج	٦٠٤٣٠٠٠	د
٣	إذا كان مع سعود ٧٢١ ريالاً، ومع عبدالله ١٠٧٤ ريالاً، ومع محمد ٦٥٢ ريالاً، ومع زيد ٤٨٣ ريالاً . الذي معه المبلغ الأقل هو:					
أ	سعود	ب	زيد	ج	محمد	د
٤	الرقم الذي يجعل الجملة $١٨ \square ٤ < ٤٥١٨$ صحيحة هو:					
أ	٣	ب	٤	ج	٥	د
٥	ناتج الجمع $١٢٢ + ٣٨٣$ مقرباً إلى أقرب مئة هو:					
أ	٤٠٠	ب	٥٠٠	ج	٤٠٥	د
٦	عدد سور القرآن الكريم ١١٤ سورة، حفظت فاطمة ٤٧ سورة. عدد السور المتبقية على فاطمة لتحفظ القرآن كاملاً يساوي:					
أ	٦٧	ب	٧٧	ج	٧٣	د

من خلال التمثيل بالخطوط في الشكل المجاور،
الأسبوع الذي كان فيه عدد زوار المعرض هو الأقل:

٧

الرابع

د

الثالث

ج

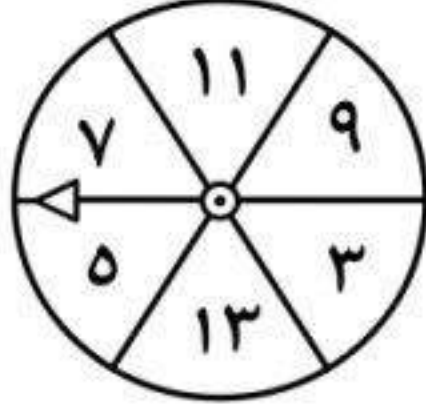
الثاني

ب

الأول

أ

عند تدوير المؤشر، يوصف احتمال ظهور (عدد فردي) بأنه:



٨

مؤكد

د

متساوي الإمكانية

ج

أقل احتمالاً

ب

مستحيل

أ

مع سعاد الآن ٨ ريال، أعطاهما والدها أمس ٤ ريال، وأعطت أخاها ريالين. فكم ريالاً كان معها في البداية؟

٩

٨

د

٦

ج

٥

ب

٤

أ

قاعدة الدالة في الجدول التالي هي:

١٠

$$3 \div \Delta$$

د

$$3 \times \Delta$$

ج

$$6 \times \Delta$$

ب

$$6 + \Delta$$

أ

كتبت عبيد خمسة أعداد على السبورة. أي مما يأتي يصف القاعدة التي كتبت بها الأعداد؟

٣، ٦، ٩، ١٢، ١٥

١١

طرح ٢

د

طرح ٣

ج

إضافة ٢

ب

إضافة ٣

أ

الأعداد ١، ٢، ٣، ٤، ٦، ١٢ هي قواسم العدد:

١٢

١٢

د

٦

ج

٤

ب

٣

أ

إذا كان في أحد الأحياء ١٠٠ بيت، ولكل بيت ١٠ نوافذ. فإن العدد الكلي للنوافذ هو:

١٣

١٠٠٠٠

د

١٠٠٠

ج

١٠٠

ب

١٠

أ

تقدير ناتج ضرب 32×5 هو:

١٤

٣٠

د

٥٠

ج

١٠٠

ب

١٥٠

أ

إذا كان في إحدى البقالات ٤ صناديق عصير، كل صندوق يحتوي على ٢٢ علبة، فإن عدد علب العصير في البقالة يساوي:

١٥

٢٩

د

٢٨

ج


٢٦

ب

٨٨

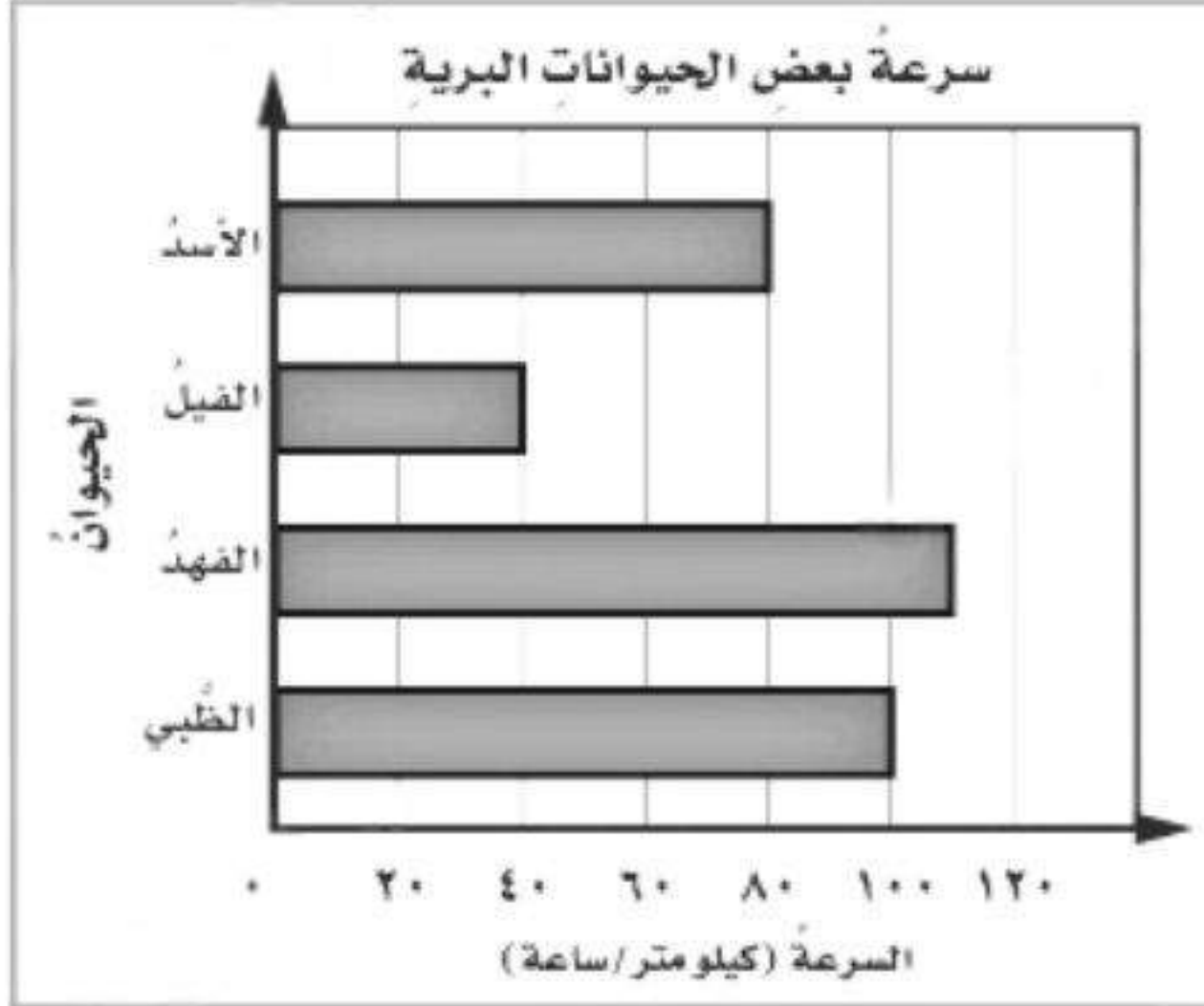
أ

١٦	عندما تتكرر الأشكال التالية بنفس الترتيب، فإن خطة حل المسألة المناسبة لإيجاد الشكل رقم ١٨ هي:						
أ	انشاء جدول	ب	كتابة جملة عددية	ج	تمثيل المسألة	د	البحث عن نمط
١٧	ناتج ضرب ٢٧٥ × ١٠ يساوي:						
أ	٢٧٥٠٠٠	ب	٢٧٥٠٠	ج	٢٧٥٠	د	٢٧٥
١٨	تقدير ناتج ٢٨ × ٢٥ هو:						
أ	٤٠٠ = ٢٠ × ٢٠	ب	٦٠٠ = ٢٠ × ٣٠	ج	٨٠٠ = ٢٠ × ٤٠	د	٩٠٠ = ٣٠ × ٣٠
١٩	ناتج ضرب ١٠٦ × ١٢ يساوي:						
أ	١٢٧٢	ب	١٢٠٠	ج	١٣٠٠	د	١٤٠٠
٢٠	المضاعفات الخمسة الأولى للعدد ٥ هي:						
أ	١٥ ، ١٠ ، ٥ ، ١	ب	٢٥ ، ٢٠ ، ١٥ ، ١٠ ، ٥	ج	١٠٠ ، ٥٠ ، ١٠٠	د	١٠٠ ، ٥٠ ، ٢٠ ، ١

السؤال الثاني: (أ) ضع كلمة (صح) أمام العبارة الصحيحة، وكلمة (خطأ) أمام العبارة الخاطئة في كل مما يلي:		درجة السد (٢) ذوال	١٠ درجات
١	العدد ٧٦٢٠١١٣ مقرباً إلى أقرب مئة ألف هو ٧٧٠٠٠٠٠		
٢	العدد المفقود لتكون الجملة $\square + . = 9$ صحيحة هو (٩)		
٣	القطاعات الدائرية في الشكل المجاور تبين أن الرحلة الميدانية إلى جدة هي المفضلة عند أكثر طلاب الصف الرابع.	الرحلات الميدانية المفضلة لطلاب الصف الرابع	
٤	العملية (-) تجعل الجملة $13 \bigcirc 2 = 11$ صحيحة.		
٥	ناتج ضرب 201×2 يساوي ٤٠٠		
٦	تتضمن العبارة العددية أعداداً وعمليات، وتمثل كمية رياضية.		

(ب) استعمل التمثيل المجاور للإجابة عن الأسئلة:

(١) كم تبلغ سرعة الظبي؟



(٢) أي الحيوانات تزيد سرعته ٦٠ كيلومترًا في الساعة عن سرعة الفيل؟

(٣) أي الحيوانات سرعته مثلي سرعة الفيل؟

(٤) كم تزيد سرعة الفهد على سرعة الأسد؟

السؤال الثالث: أجب على الأسئلة التالية:		درجة السؤال (٣) سؤال	١٠ درجات
(١) أوجد ناتج الجمع لما يأتي:	(٢) أوجد ناتج الطرح لما يأتي:	الحل:	الحل:
$\begin{array}{r} 37178 \\ + 82370 \\ \hline \end{array}$	$\begin{array}{r} 408 \\ - 36 \\ \hline \end{array}$		
(٣) رتب الأعداد التالية من الأكبر إلى الأصغر:	(٤) أوجد ناتج الضرب لما يأتي:	الحل:	الحل:
$4456, 6543, 3465, 4356, 3456$	$\begin{array}{r} 19 \\ \times 10 \\ \hline \end{array}$		

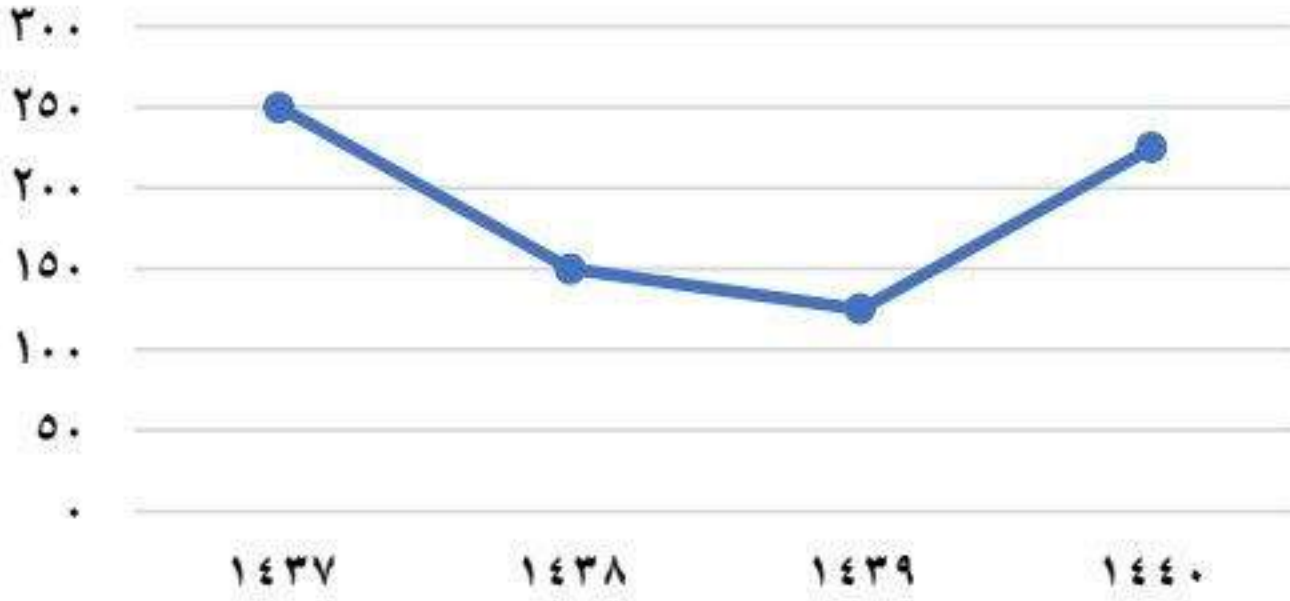
انتهت الأسئلة

مع تمنياتنا لكم بالتوفيق والنجاح

رياضيات	المادة	 وزارة التعليم Ministry of Education		المملكة العربية السعودية وزارة التعليم الإدارة العامة للتعليم بمنطقة تبوك الاختبارات المركزية	
الرابع	الصف				
ساعتان ونصف	الزمن				
١٤٤٧/٧/١٥ هـ	التاريخ	٤	عدد الصفحات	أسئلة اختبار نهاية الفترة الدراسية الأولى (الدور الأول) للعام ١٤٤٧ هـ	
	رقم الجلوس		اللجنة	اسم الطالب/ة	

السؤال	السؤال الأول	السؤال الثاني	السؤال الثالث	المجموع	الدرجة الكلية
الدرجة	رقمًا				٤٠
	كتابة				أربعون درجة فقط
المصحح/ة					
المراجع/ة					
المدقق/ة					

السؤال الأول:					
اختر الإجابة الصحيحة لكل مما يأتي:					
درجة	السؤال (١)	الدرجة			
١٥ درجة					
١	ما القيمة المنزلية للرقم ٣ في العدد ٣٠٢٤٧٨٥ ؟				
أ	٣٠٠	ب	٣٠٠٠	ج	٣٠٠٠٠
د	٣٠٠٠٠٠				
٢	أي مما يلي يمثل الصيغة اللفظية للعدد ٣٦٥٠٤٢ ؟				
أ	ستة وثلاثون ألفاً وخمسون مئة واثني وأربعون	ب	ثلاث مئة وخمسة وستون ألفاً وأربع مئة واثني وأربعون	ج	ثلاث مئة وخمسة وستون ألفاً ومئة واثني وأربعون
د	ثلاث مئة وستون ألفاً وخمسون مئة واثني وأربعون				
٣	ما العدد الذي يجعل الجملة التالية صحيحة؟ $9 + (\quad + 2) = (9 + 3) + 2$				
أ	٢	ب	٣	ج	٩
د	١٢				
٤	تستغرق مريم ٤ دقائق لتغليف هدية. كم دقيقة تستغرقها لتغليف ١٠ هدايا؟				
أ	٤٠ دقيقة	ب	٦٠ دقيقة	ج	٨٠ دقيقة
د	١٠٠ دقيقة				
٥	أي مما يلي يمثل ترتيباً صحيحاً من الأصغر إلى الأكبر؟				
أ	١٣٩٨٢، ١٥٠٣٨، ١٤٣٢٤	ب	١٥٠٣٨، ١٤٣٢٤، ١٣٩٨٢	ج	١٤٣٢٤، ١٣٩٨٢، ١٥٠٣٨
د	١٣٩٨٢، ١٤٣٢٤، ١٥٠٣٨				
٦	إذا كان ثمن غرفة نوم أطفال ٥٢٦٥ ريالاً. فما ثمن هذه الغرفة مقرباً إلى أقرب ألف؟				
أ	٤٠٠٠ ريال	ب	٤٥٠٠ ريال	ج	٥٠٠٠ ريال
د	٦٠٠٠ ريال				

٧	أي الرموز التالية يجعل الجملة ٧٦١٥٣ ٧٦١٤٩ صحيحة؟															
أ	>	ب	<	ج	=	د	+									
٨	أي مما يلي يمثل الصيغة القياسية للعدد: ٩ + ٥٠٠ + ٨٠٠٠ + ٦٠٠٠٠ + ٢٠٠٠٠٠ + ٣٠٠٠٠٠٠ ؟															
أ	٣٢٦٨٥٩	ب	٣٠٢٦٨٥٩	ج	٣٢٦٨٥٠٩	د	٣٠٢٦٨٩٠٥									
٩	من خلال التمثيل بالخطوط في الشكل المجاور كم عدد الطلاب الذين استقلوا الحافلة المدرسية عام ١٤٣٨ هـ															
<div>عدد الطلاب الذين استقلوا الحافلة المدرسية</div> 																
أ	١٢٥	ب	١٥٠	ج	٢٢٥	د	٢٥٠									
١٠	وزّع معلم طلاب الصف الرابع وعددهم ٣٥ طالبًا على ٧ فرقٍ متساوية. أيّ العبارات الجبرية التالية يمثل عدد عناصر الفريق؟															
أ	٧ + ٣٥	ب	٧ × ٣٥	ج	٧ - ٣٥	د	٧ ÷ ٣٥									
١١	التقدير الأنسب لنتيجة ضرب ١٩ × ١٢ يساوي															
أ	١٠٠	ب	١٥٠	ج	٢٠٠	د	٤٠٠									
١٢	يوضح الجدول المجاور كمية الماء التي نحتاج إليها لعمل أعداد مختلفة من أكواب الأرز. فما كمية الماء التي نحتاج إليها لعمل ٨ أكواب من الأرز؟															
<table><tr><td>الأرز</td><td>٢</td><td>٤</td><td>٦</td><td>٨</td></tr><tr><td>الماء</td><td>٤</td><td>٨</td><td>١٢</td><td></td></tr></table>							الأرز	٢	٤	٦	٨	الماء	٤	٨	١٢	
الأرز	٢	٤	٦	٨												
الماء	٤	٨	١٢													
أ	١٠	ب	١٢	ج	١٤	د	١٦									
١٣	التقدير الأنسب لنتيجة جمع العددين ١٥٤ + ٢٨ مقربًا إلى أقرب عشرة يساوي															
أ	١٧٠	ب	١٨٠	ج	١٩٠	د	٢٣٠									
١٤	مع محمد ٧٩ ريالًا فإذا اشترى آلة حاسبة بمبلغ ٤٨ ريالًا، فكم ريالًا تقريبًا بقي معه؟															
أ	١٠ ريالات	ب	٢٠ ريالًا	ج	٣٠ ريالًا	د	٥٠ ريالًا									
١٥	أي مما يلي يمثل المضاعفات الأولى للعدد ٦ ؟															
أ	١٨ ، ١٢ ، ٦	ب	١٢ ، ٦ ، ١	ج	٢٦ ، ١٨ ، ١٢	د	٣٠ ، ١٨ ، ٣									

السؤال الثاني:

درجة

السؤال (٢) درجة

١٢ درجة

(أ) أكمل الفراغات الآتية بما يناسبها من خلال دراستك:

١ إذا كان $٥٦ = ٤ \times ١٤$ فإن $٥٦٠ = \square \times ١٤$

٢ $٤٥٢ - \square = .$

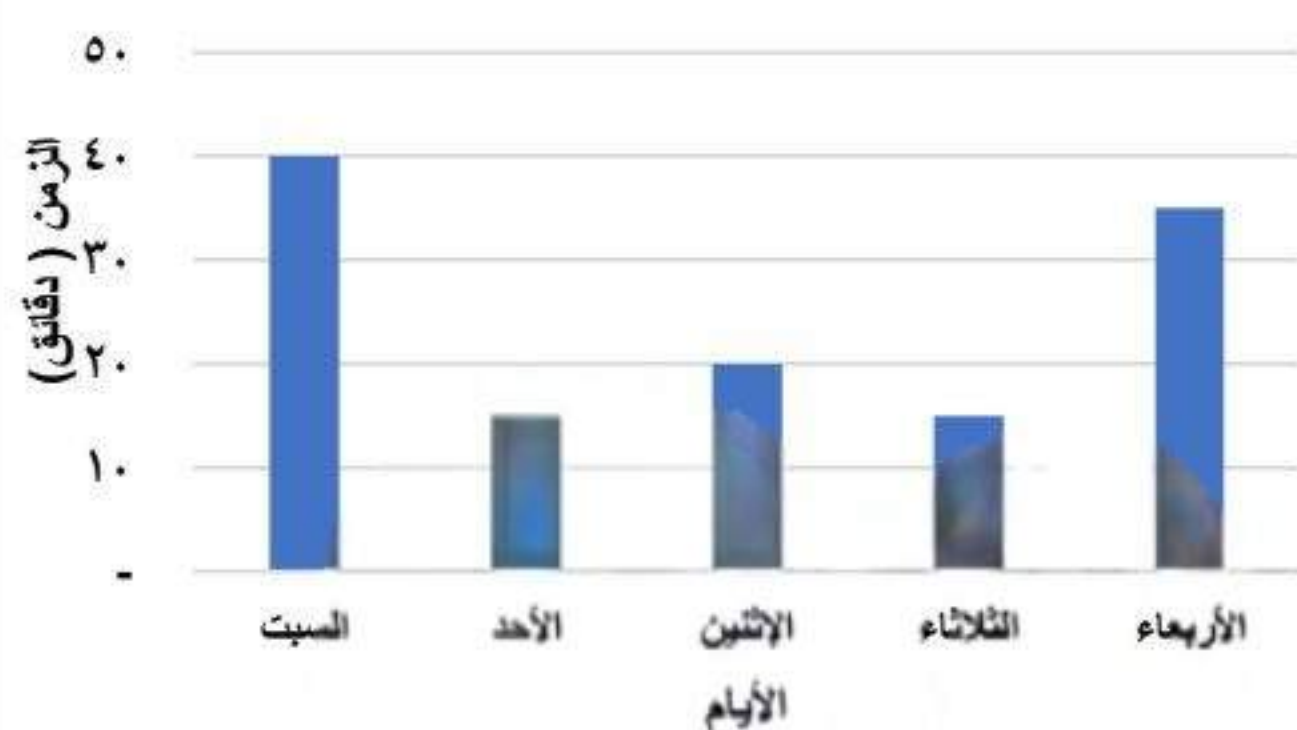
٣ $\square = . + ١٣٦$

٤ $\square = ١٠٢ \times ٣$

٥ $\square = ٨٠ \times ٨٠$

٦ تقدير ناتج ضرب $٦٥٧ \times ٤ = \square$

الزمن المستغرق في حل واجب الرياضيات



(ب) يبين التمثيل بالأعمدة في الشكل المجاور الزمن الذي يقضيه خالد

في حل واجب الرياضيات.

(١) في أي يوم قضى خالد أطول وقت في حل واجب الرياضيات؟

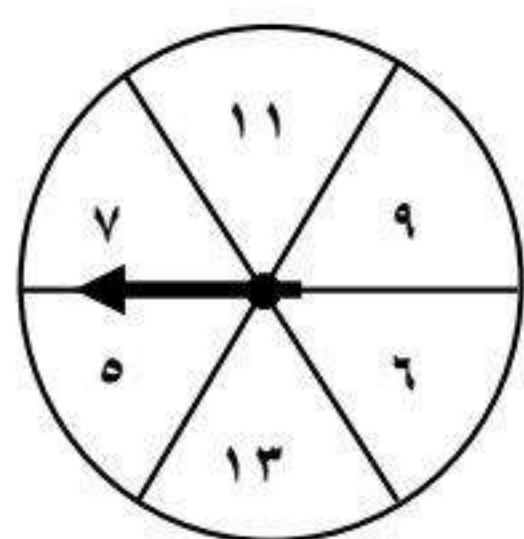
(٢) كم دقيقة قضى خالد في حل واجب الرياضيات يوم الثلاثاء؟

(ج) إذا تم تدوير مؤشر القرص المرقم، استعمل الكلمات (مؤكد، أكثر احتمالاً، متساوي الإمكانية، أقل احتمالاً، مستحيل)

لوصف كل من النواتج الآتية:

(١) توقف المؤشر عند العدد ٤


(٢) توقف المؤشر عند عدد فردي.



(د) أكمل الفراغات في كل من الجدولين الآتيين:

القاعدة: \triangle	
المُدخلة \triangle	المُخرجة \square
١٠	٥
١٢	٦
١٤	٧
١٦

القاعدة: $\triangle - ٤$	
المُدخلة \triangle	المُخرجة \square
١٥	١١
١٢	٨
٩
٦

السؤال الثالث :												
درجة	الس(٣)ؤال	(أ) ضع علامة صح (✓) أمام العبارة الصحيحة وعلامة خطأ (X) أمام العبارة الخاطئة:										
١٣ درجة												
١	حاصل ضرب $٤ \times ١٢ = ٥٦$											
٢	الإشارة (-) تجعل الجملة العددية $١٠٤ + ١٦ = ١٢٤$ صحيحة. ٤											
٣	<div>من خلال لوحة الإشارات المجاورة مجموع ما بيع من الأدوات كافة ١٤ قطعة.</div> <table><tr><th colspan="2">الأدوات المدرسية المباعة خلال ساعة</th></tr><tr><th>الإشارات</th><th>الأدوات</th></tr><tr><td> </td><td>المِخْطَاة</td></tr><tr><td> </td><td>المقص</td></tr><tr><td> </td><td>القلم الرصاص</td></tr></table>	الأدوات المدرسية المباعة خلال ساعة		الإشارات	الأدوات		المِخْطَاة		المقص		القلم الرصاص	
الأدوات المدرسية المباعة خلال ساعة												
الإشارات	الأدوات											
	المِخْطَاة											
	المقص											
	القلم الرصاص											
٤	<div>الرحلات الميدانية المفضلة لطلاب الصف الرابع</div> <div></div> <div>من خلال التمثيل بالقطاعات الدائرية في الشكل المجاور الرحلة المفضلة عند أكثر طلاب الصف الرابع هي رحلة الرياض.</div>											
٥	العدد ٢ يمثل قاسمًا مشتركًا للعددين ١٩ و ٢٤											
٦	ناتج $٥٣ \times ٣٠ = ١٥٩٠$											

(ب) إذا كان عامل يتقاضى ٢٠ ريالاً في الساعة، فكم ساعة عليه أن يعمل ليتقاضى ١٢٠ ريالاً؟

.....

.....

.....

.....

(ج) اشترى فيصل حقيبة بمبلغ ١٣٨ ريالاً، ودفتر بمبلغ ٢٨ ريالاً، فكم دفع ثمناً لذلك؟

.....

.....

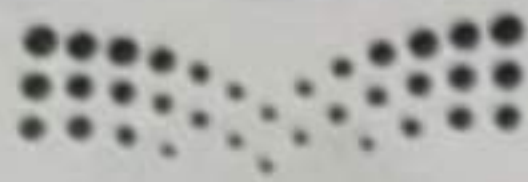
(د) أوجد ناتج ما يأتي:

(١)	(٢)
$\begin{array}{r} ٤٠٠٥ \\ - ٢٧٣ \\ \hline \end{array}$	$\begin{array}{r} ١٠٦ \\ \times ١٢ \\ \hline \end{array}$

انتهت الأسئلة

مع تمنياتنا لكم بالتوفيق والنجاح

(٤)



وزارة التعليم
Ministry of Education

المملكة العربية السعودية

وزارة التعليم

الإدارة العامة للتعليم بمنطقة حائل

اسم المدرسة

رياضيات

الرابع الابتدائي

ساعتان ونصف

المادة

الصف

الزمن

التاريخ

٤

عدد الصفحات

أسئلة اختبار نهاية الفصل الدراسي الأول (الدور الأول) للعام ١٤٤٧ هـ - المدارس المتوسطة

اسم الطالب/ة

غير مصنف

اللجنة

رقم الجلوس

السؤال	الدرجة رقماً	الدرجة كتابة	المصحح/ة	المراجع/ة	المدقق/ة
الس (١) ٢٠/١					
الس (٢) ٦/١					
الس (٣) ٦/١					
الس (٤) ٦/١					
الس (٥) ٢/١					
المجموع	٤٠				

السؤال الأول: اختر الإجابة الصحيحة لكل مما يلي:

درجة الس (١) ٢٠

درجة ٢٠

١ القيمة المنزلية للرقم الذي تحته خط في العدد: ٣٤٠٥٦٥

٣٠٠٠٠٠

د

٣٠٠٠٠

ج

٣٠٠٠

ب

٣٠٠

أ

٢ الرقم الذي يجعل الجملة صحيحة: $95 \square 4 = 9564$

٧

د

٦

ج

٥

ب

٣

أ

٣ قرب العدد ٤٢٥٣ إلى أقرب ألف:

٤٣٠٠

د

٤٢٥٠

ج

٤٢٠٠

ب

٤٠٠٠

أ

٤ العدد الذي يجعل الجملة صحيحة: $15 = \square + 15$

٣

د

٢

ج

١

ب

٠

أ

٥ قدر ناتج $33 + 41$ مقرباً إلى أقرب عشرة:

٧٠

د

٦٠

ج

٥٠

ب

٤٠

أ

٦ اشترى ماجد علبة ألوان بمبلغ ٢٨ ريالاً، وقلم حبر بمبلغ ٤ ريالاً، فكم دفع ثمناً لذلك؟

٣٢ ريالاً

د

٣٠ ريالاً

ج

٢٨ ريالاً

ب

٢٤ ريالاً

أ

٧ استعمل مؤشر القرص الدوار المجاور في وصف احتمال توقف المؤشر عند العدد ١٦:



مستحيل

د

أقل احتمالاً

ج

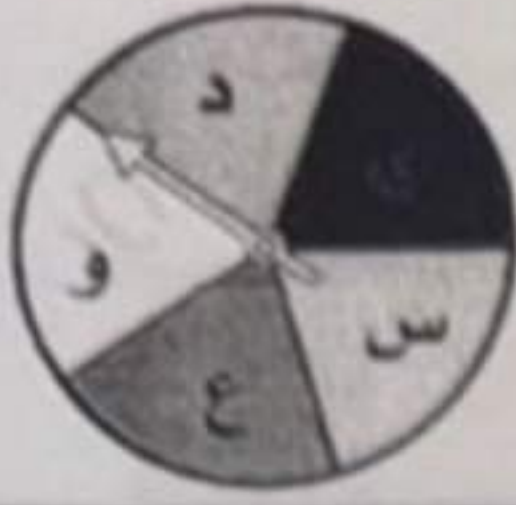
متساوي الامكانية

ب

مؤكد

أ

إذا تم تدوير المؤشر، استعمل الأعداد لوصف احتمال توقف المؤشر عند الحرف (و):



١ من ٥	ب	٢ من ٥	ج	٣ من ٥	د	٤ من ٥
إذا كان مع سعود ٧٢١ ريالاً، ومع عبد الله ١٠٧٤ ريالاً، ومع محمد ٦٥٢ ريالاً، ومع زيد ٤٨٣ ريالاً، فأيهم معه المبلغ الأقل؟	سعود	عبد الله	ج	محمد	د	زيد
مع حاج ٢١ جمرة، رمى ٧ جمرات منها على الجمرة الصغرى، ما العبارة العددية لعدد الجمرات التي احتفظ بها؟	٧-٢١	ب	٧+٢١	ج	٢١-٧	د

ما القاعدة التي تصف النمط الموضح في الجدول التالي:

القاعدة:	
المدخل (Δ)	المخرجة (\square)
٢	٤
٤	٦
٥	٧

$2 \times \Delta$	ب	$3 \times \Delta$	ج	$2 + \Delta$	د	$2 - \Delta$
قدر ناتج ضرب: 47×3						
٤٠	ب	٨٠	ج	١٥٠	د	٣٢٠
جميع قواسم العدد ١٢:						
٦، ٢	ب	١٢، ١	ج	٦، ٢، ١	د	١٢، ٦، ٤، ٣، ٢، ١
يقرأ خالد كل يوم ٢٠ صفحة، فكم صفحة يقرأ في ٤ أيام؟						
٤٠ صفحة	ب	٦٠ صفحة	ج	٨٠ صفحة	د	١٢٠ صفحة
ما العدد المناسب في \square ، لتصبح الجملة العددية التالية صحيحة: $\square \times ١٠ = ٤٥٠$						
١٥	ب	٢٠	ج	٣٥	د	٤٥
نظمت مقاعد قاعة احتفالات في ١٠ صفوف في كل منها ٢٠٠ مقعداً، ما عدد المقاعد في القاعة؟						
١٠	ب	٢٠٠	ج	٣٠٠	د	٢٠٠٠
يكتب العدد بالصيغة القياسية: $٨٠٠٠٠ + ٣٠٠٠٠ + ٦٠٠٠ + ٥٠٠$						
٨٣٦٥	ب	٨٣٦٥٠	ج	٨٣٦٠٥٠٠	د	٨٣٦٥٠٠٠
الترتيب الصحيح للخطوات الأربع لحل المسألة:						
خطط، افهم، حل، تحقق	ب	افهم، خطط، حل، تحقق	ج	خطط، حل، افهم، تحقق	د	افهم، خطط، تحقق، حل
ما خاصية الجمع المستعملة: $٢ + ٥ = ٥ + ٢$						
خاصية الأبدال	ب	خاصية التجميع	ج	خاصية العنصر المحايد	د	خاصية الفرق

يبين التمثيل بالقطاعات الدائرية في الشكل المجاور الغازات المكونة للغلاف الجوي
ما الغاز الأكثر انتشاراً في الغلاف الجوي:

الغازات المكونة للغلاف الجوي



٢٠

أ	النيتروجين	ب	الأكسجين	ج	النيتروجين والأكسجين	د	غازات أخرى
---	------------	---	----------	---	----------------------	---	------------

السؤال الثاني: ضع كلمة (صح) أمام العبارة الصحيحة، وكلمة (خطأ) أمام العبارة الخاطئة في كل مما يلي:		درجة المس (٢) سؤال	٦ درجات
١	تُسمى الطريقة المألوفة لكتابة العدد باستعمال أرقامه الصيغة القياسية.	()	
٢	المسح هو إحدى طرق جمع البيانات.	()	
٣	$15 = 7 + 5 + 3$ تسمى عبارة عددية.	()	
٤	الأعداد التي تضرب بعضها في بعض لنجد ناتج الضرب تُسمى قواسم.	()	
٥	موقع الرقم في العدد يُسمى القيمة المنزلية.	()	
٦	يتغير مجموع عددين بتبديل ترتيبهما.	()	

السؤال الثالث: اختر الحرف المناسب من العمود (الأول) وضعه في الفراغ المناسب أمام كل عبارة في العمود (الثاني).		درجة المس (٣) سؤال	٦ درجات
العمود (الأول)	العمود (الثاني)		
أ إعطاء إجابة قريبة من الإجابة الدقيقة.	مضاعف العدد	
ب تُسمى فرصة الحصول على نتائج ويوصف بالكلمات : مؤكد، أكثر احتمالاً، متساوي الإمكانية، أقل احتمالاً، مستحيل.	التقدير	
ج ناتج ضرب عدد في عدد آخر.	العنصر المحايد الجمعي	
د يُسمى مجموع أي عدد والعدد (٠) يساوي العدد نفسه بخاصية.	الاحتمال	
هـ تستخدم لتنظيم البيانات.	اللفظية	
و تُسمى الطريقة التي نكتب بها العدد بالكلمات الصيغة.	لوحة الإشارات	
	القاعدة	

سؤال الرابع: أجب على الأسئلة التالية:

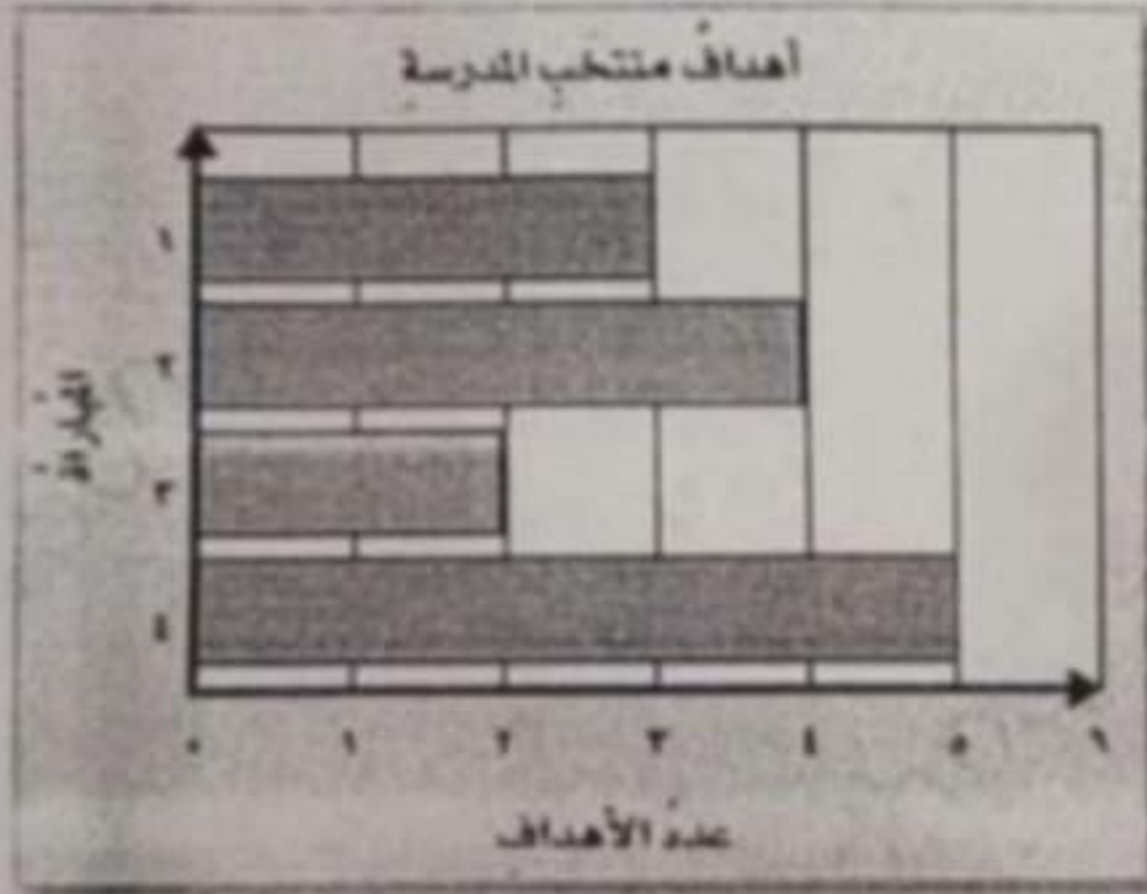
درجة	السؤال (٤)	6 درجات
ب	أوجد ناتج الضرب: $1 \times 2 =$ $10 \times 2 =$ $100 \times 2 =$ $1000 \times 2 =$	أوجد ناتج الطرح: $6 - 4 =$ $5 - 2 =$

أكمل الجدول التالي:

القاعدة:	$\triangle \times 4$
1	4
2	8
3
4

السؤال الخامس: استعمل التمثيل بالأعمدة المجاور للإجابة عن الأسئلة:

درجة	السؤال (٥)	2 درجات
	ما المباراة التي حصلت على أكبر عدد من الأهداف؟	
	كم عدد أهداف في المباراة الأولى؟	
	أي المباراة التي حصلت على أربعة أهداف؟	
	كم يزيد عدد الأهداف في المباراة الرابعة عن عددها في المباراة الثالثة؟	



انتهت الأسئلة

مع تمنياتنا لكم بالتوفيق والنجاح

النموذج
المجاني



@cccentrr

رابع ابتدائي رياضيات الفصل الدراسي الأول
الاختبارات و التدريبات المحاكية للاختبارات المركزية و النهائية

المعلم /

المدير /

المدرسة /

اسم الطالب /



كلمات القادة

إن التعليم في السعودية هو الركيزة الأساسية التي نحقق بها تطلعات شعبنا نحو التقدم والرفي في العلوم والمعارف.

”



@ccentrr

”

سيكون هدفنا أن يحصل كل طفل سعودي أينما كان على فرص التعليم الجيد. وفق خيارات متنوعة وسيكون تركيزنا أكبر على مراحل التعليم المبكر والرفي في العلوم والمعارف.

المقدمة

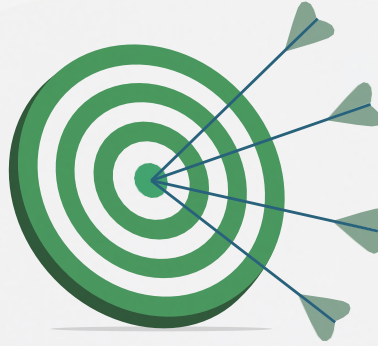


تُعَدّ الاختبارات المركزية إحدى أدوات التقويم الوطنية التي تشرف عليها هيئة تقويم التعليم والتدريب بالتعاون مع وزارة التعليم، وتهدف إلى تحسين جودة نواتج التعلّم من خلال قياس مهارات الطلاب وفق معايير موحدة على مستوى المملكة، وبما ينسجم مع مستهدفات رؤية السعودية ٢٠٣٠ في تطوير التعليم.

تركّز هذه الاختبارات على قياس المهارات الأساسية في اللغة العربية و اللغة الإنجليزية والرياضيات والعلوم وفق ما ورد في الإطار العام لنواتج التعلّم، مما يساعد المدارس على تشخيص مستويات الأداء، وتحديد جوانب القوة والاحتياج، وبناء خطط علاجية فعّالة مبنية على بيانات دقيقة.

وتمثل الاختبارات المركزية أداة مهمة لرفع كفاءة العملية التعليمية، لأنها لا تقيس فقط تحصيل الطلاب، بل تقيس أيضًا مدى فاعلية التعليم داخل المدارس، وتوفر مؤشرات معيارية تُسهم في تحسين المخرجات التعليمية على المستوى الوطني.

أهداف الاختبار



تقديم مؤشرات علمية و موضوعية عن مستويات الطلاب و الطالبات للتحكم في جودة التعليم.

تقديم تغذية راجعة للمدارس عن نواتج تعلم الطلاب و الطالبات.

دعم منظومة التطوير المهني بتحديد الاحتياجات التدريبية للمعلم و المعلمة.

تحديد بدقة مستوى أداء الطلاب و الطالبات و تسمح بإجراء دراسات تبعية لمتابعة الأداء و تطويره.

خطة التطبيق

الموضوع	رقم الصفحة
الفصل الأول القيمة المنزلية	٩
الدرس الأول القيمة المنزلية ضمن مئات الألوف	١٠
الدرس الثاني القيمة المنزلية ضمن الملايين	١٢
الدرس الثالث مهارة حل المسألة	١٤
الدرس الرابع : المقارنة بين الأعداد	١٥
الدرس الخامس : مهارة حل المسألة	١٦
الدرس السادس :تقريب الأعداد	١٧
الفصل الثاني : خصائص الجمع و الطرح	١٩
الدرس الأول : خصائص الجمع و قواعد الطرح	٢٠
الدرس الثاني : مهارة حل المسألة	٢٢
الدرس الثالث : الجمع	٢٤
الدرس الرابع : الطرح	٢٥
الدرس الخامس : الطرح مع وجود أصفار	٢٧

خطة التطبيق

الموضوع	رقم الصفحة
الفصل الثالث : تنظيم البيانات و عرضها و تفسيرها	٢٨
الدرس الأول : جمع البيانات و تنظيمها	٢٩
الدرس الثاني : التمثيل بالأعمدة	٣٠
الدرس الثالث : خصائص الجمع و الطرح	٣١
الدرس الرابع : تقدير المجموع و الفرق	٣٣
الدرس الخامس : التمثيل بالخطوط	٣٤
الدرس السادس : التمثيل بالقطاعات الدائرية	٣٤
الدرس السابع : الاحتمال	٣٦
الفصل الرابع : تنظيم الأنماط و الجبر	٣٧
الدرس الأول : العبارات و الجمل العددية	٣٨
الدرس الثاني : تمثيل الجمل العددية و كتابتها	٣٩
الدرس الثالث : خطة حل المسألة : تمثيل المسألة	٤١
الدرس الرابع : اكتشاف قاعدة من جدول	٤٢

خطة التطبيق

الموضوع	رقم الصفحة
الدرس الخامس : جداول الجمع و الطرح	٤٤
الدرس السادس : جداول الضرب و القسمة	٤٦
الفصل الخامس : الضرب	٤٨
الدرس الأول : الضرب في ١٠ و ١٠٠ و ١٠٠٠	٤٩
الدرس الثاني : مهارة حل المسألة : معقولة الإجابة	٥٠
الدرس الثالث : تقدير نواتج الضرب	٥١
الدرس الرابع : ضرب عدد مكون من رقمين في عدد مكون من رقم واحد دون إعادة تجميع	٥٣
الدرس الخامس : ضرب عدد مكون من رقمين في عدد مكون من رقم واحد مع إعادة التجميع	٥٤
الدرس السادس : استقصاء حل المسألة : اختيار الخطة المناسبة	٥٦
الدرس السابع : ضرب عدد مكون من ثلاثة أرقام في عدد آخر مكون من رقم واحد	٥٧
الدرس الثامن : القواسم و المضاعفات	٥٩
اختبار شامل على الفصل الخامس	٦٠
الفصل السادس : الضرب في عدد من رقمين	٦٢

خطة التطبيق

رقم الصفحة	الموضوع
٦٣	الدرس الأول : الضرب في مضاعفات العشرة
٦٤	الدرس الثاني : تقدير نواتج الضرب
٦٥	الدرس الثالث : خطة حل المسألة
٦٦	الدرس الرابع : ضرب عدد مكون من رقمين في عدد من رقمين
٦٧	الدرس الخامس : ضرب عدد من ثلاثة أرقام في عدد من رقمين
٦٨	اختبار شامل على الفصل السادس
٧١	الاختبار الأول على المقرر
٧٥	الاختبار الثاني على المقرر
٧٩	الاختبار الثالث على المقرر

القيمة المنزلية

القيمة المنزلية ضمن مئات الألوف

القيمة المنزلية ضمن الألوف

تستعمل الأرقام ٠، ١، ٢، ٣، ٤، ٥، ٦، ٧، ٨، ٩ لكتابة الأعداد ويوضح جدول المنازل القيمة المنزلية لكل رقم في العدد

وحتى نسهل قراءة العدد ، فإننا نجزي أرقامه من اليمين إلى اليسار ، ونجعل كل ثلاثة أرقام معا لتشكل ، ما يسمى دورة الأعداد

دورة الألوف			دورة الآحاد		
مئات	عشرات	آحاد	مئات	عشرات	آحاد
١	١	٢	٦	٣	٠

صيغ كتابة الأعداد

الصيغة اللفظية

هي كتابة الأعداد باستخدام الكلمات

الصيغة القياسية

هي كتابة العدد بالأرقام

الصيغة التحليلية

هي كتابة الأعداد على صورة جمع القيم المنزلية لأرقامه

اكتب العدد ٦٢٨٣٧١ بالصيغتين اللفظية والتحليلية :

مثال

دورة الألوف			دورة الآحاد		
مئات	عشرات	آحاد	مئات	عشرات	آحاد
٦	٢	٨	٣	٧	١

الصيغة التحليلية :

$$٦٠٠٠٠٠ + ٢٠٠٠٠ = ٨٠٠٠ + ٣٠٠ + ٧ + ١$$

الصيغة القياسية :

ست مئة وثمانية وعشرون ألفاً وثلاث مئة و واحد وسبعون.

اكتب العدد " مئة وخمسة آلاف وستة وعشرين " بالصيغتين القياسية والتحليلية :

مثال

الصيغة التحليلية :

$$١٠٠٠٠٠ + ٥٠٠٠ + ٢٠ + ٦$$

الصيغة القياسية :

$$١٠٥٠٢٦$$

اختبر نفسك



السؤال الأول

اكتب كل عدد فيما يأتي بالصيغة القياسية

- ١ خمس مئة واثنان وثمانون ألفاً وتسع مئة وسبعة وأربعون
- ٢ مئتان وستة آلاف وأربع مئة وتسعة وعشرون.
- ٣ ثماني مئة وأربعة وثلاثون ألفاً وست مئة وواحد وسبعون

السؤال الثاني

أكمل الصيغة التحليلية لكل عدد فيما يلي :

- ١ $37568 = 30000 + 7000 + 500 + 8$
- ٢ $493236 = 400000 + 30000 + 3000 + 200 + 30 + 6$
- ٣ $548912 = 500000 + 80000 + 9000 + 200 + 100 + 10 + 2$

٢ اكتب القيمة المنزلية للرقم الذي تحته خط :

- ١ 16.004
- ٢ 214587

السؤال الثالث

اختر الإجابة الصحيحة من بين الإجابات المعطاة في كل مما يلي :

١ القيمة المنزلية للرقم ٥ في العدد ٥٣٦٤٢١ هي

- أ ٥
- ب ٥٠٠
- ج ٥٠٠٠
- د ٥٠٠٠٠

٢ العدد ٤٢٥٣٦٥ في الصيغة التحليلية يكون على الصورة

- أ $400000 + 20000 + 5000 + 300 + 60 + 5$
- ب $400000 + 20000 + 300 + 60 + 5$
- ج $400000 + 20000 + 5000 + 300 + 60 + 5$
- د $400000 + 20000 + 30000 + 5000 + 600 + 5$

٣ العدد (سبع مئة وستين ألفاً وثلاث مئة وستة وخمسين) بالصيغة القياسية يكون على الصورة

- أ ٧٦٠٣٦٥
- ب ٧٦٠٣٥٦
- ج ٧٠٦٣٥٦
- د ٧٠٦٣٦٥

٤ شاحنة يبلغ وزنها وهي محملة ١٨٢٤٣ ما هي منزلة الرقم الذي تحته خط في هذا العدد

- أ الألوف
- ب مئات الألوف
- ج عشرات الألوف
- د العشرات

٥ بلغ عدد الحجاج من داخل المملكة عام ١٤٣٨ هـ ٦٠٠١٠٨ حاجاً ، اكتب العدد ٦٠٠١٠٨ بالصيغة اللفظية .

- أ ستون ألفاً ومئة وثمانية
- ب ستون ألفاً ومئة وثمانون
- ج ست مئة ألف ومئة وثمانون
- د ست مئة ألف ومئة وثمانية

٦ أي الأعداد التالية القيمة المنزلية للرقم ٩ فيه هو ٩٠٠٠٠٠

- أ ٩٥٢٣٣
- ب ٧٩٨٥٢
- ج ٩٨٨٥٦١
- د ٨٨٥٦٦٩

٧ ما هو الرقم الذي يقع في منزلة عشرات الألوف في العدد ٥٦٢٣١

- أ ٢
- ب ٣
- ج ٦
- د ٥

القيمة المنزلية ضمن الملايين

يمكنك كتابة الأعداد ضمن الملايين بطرق مختلفة باستعمال الكلمات والأرقام وجدول المنازل التالي يبين قيمة كل رقم في العدد ١٤١٥٣٩٨٧

دورة الآحاد			دورة الألوف			دورة الملايين		
١	٢	٣	٤	٥	٦	٧	٨	٩
١	٢	٣	٤	٥	٦	٧	٨	٩

ويمكنك كتابة العدد نفسه بالصيغة القياسية واللفظية والتحليلية على النحو التالي :

باستعمال الأرقام ١٤١٦٣٩٨٧

الصيغة القياسية :

الصيغة التحليلية :

(باستعمال القيم المنزلية لكل أرقام العدد)
 $+ 50000 + 3000 + 900 + 80 + 7$
 $1000000 + 400000 + 100000$

الصيغة القياسية :

اختبر نفسك

السؤال الثالث

١ اكتب القيمة المنزلية للرقم الذي تحته خط:

٥٧١٤٥٠٨

٧٧١٥٤

٢ اكتب العدد التالي بالصيغة التحليلية :

= ٩٠١٢٦٥

السؤال الأول

اكتب كل عدد فيما يأتي بالصيغة القياسية

١ أربع مئة واثنان وثلاثون مليوناً وخمسمئة وخمسون ألفاً ومئة وعشرون.

٢ تسع مئة وسبعة وتسعون مليوناً ومئتان وأربعة آلاف وثلاث مئة وواحد وثمانون

السؤال الثاني

اكتب العدد بالصيغتين اللفظية والتحليلية:

١ ١٠٣٧٢١٩٤٥٠

٢ = ٦٤١٢٣٤٧٨

السؤال الرابع

اختر الإجابة الصحيحة من بين الإجابات المعطاة في كل مما يلي :

١ القيمة المنزلية للرقم الذي تحته خط ٨٢٠١٨٤٩ هي

- أ ٢٠٠ ب ٢٠٠٠ ج ٢٠٠٠٠ د ٢٠٠٠٠٠

٢ تكتب "سبعة ملايين وثلاثة مئة وواحد وثمانون ألفاً" بالصيغة القياسية :

- أ ٧٨٣١٠٠٠ ب ٨١٣٧٠٠٠ ج ٧٣٨١٠٠٠ د ٧٣١١٨٠٠٠

٣ أي مما يلي يمثل الصيغة اللفظية للعدد ٣٠٩٥١٧٠١٧ ؟

- أ ثلاثون مليوناً وتسع مئة و واحد
ب ثلاث مئة وتسعة ملايين وخمس مئة وسبعة عشر ألفاً وسبعة عشر
ج ثلاث مئة وتسعة ملايين وخمس مئة وواحد وسبعون ألفاً وسبعة عشر
د ثلاثون مليوناً وتسع مئة و واحد وخمسون ألفاً وسبعة عشر

٤ تبلغ مساحة دولة روسيا ١٧٠٧٥٢٠٠ كيلو متر مربع ، فأي مما يأتي يمثل مساحة روسيا بالصيغة التحليلية .

- أ ٢ + ٥٠٠ + ٧٠٠٠٠ + ٧٠٠٠٠٠ + ١٠٠٠٠٠٠٠
ب ٢٠٠ + ٥٠٠٠ + ٧٠٠٠٠ + ٧٠٠٠٠٠ + ١٠٠٠٠٠٠٠٠
ج ٢٠٠ + ٥٠٠٠ + ٧٠٠٠٠ + ٧٠٠٠٠٠ + ١٠٠٠٠٠٠٠٠
د ٢٠٠ + ٥٠٠٠ + ٧٠٠٠٠ + ٧٠٠٠٠٠ + ١٠٠٠٠٠٠٠٠

٥ اختر الإجابة المناسبة عن طريق تحديد الرقم من القائمة (أ) مع ما يناسبه من القائمة (ب) ؟

عدد فيه القيمة المنزلية لمنزلة مئات الألوف تساوي صفراً	١	١٢٠٠٣٠٨
عدد فيه رقم قيمته المنزلية ٢٠٠٠٠٠	٢	١٢٣٠٠٠٨
عدد صيغته التحليلية ٨ + ٣٠٠ + ١٠٠٠٠٠ + ٢٠٠٠٠٠	٣	١٠٢٣٠٠٨
الصورة القياسية للعدد مليون ومئتان وثلاثون ألفاً وثمانية	٤	٢٣٠٥٥٨٢

٦ أي الأعداد الآتية مكون من ثمانية أرقام بحيث يكون الرقم ٨ في منزلة مئات الألوف ، وفيه رقم قيمته المنزلية ٤٠٠٠٠٠٠ ؟

- أ ٤٢١٨٥٠٠٠٠ ب ١٤٨٣٥٠٠٠٣ ج ٤٨٦٨٥٠٠ د ٤١٨٥٥٠٠٠

٧ العدد ٥٤٦٧٤٩١ مقرباً إلى أقرب مئة ألف هو :

- أ ٥٤٠٠٠٠٠ ب ٥٤٧٠٠٠٠٠ ج ٥٤٦٠٠٠٠٠ د ٥٤٦٧٨٥٠٠

٨ أي مما يلي يمثل الصيغة القياسية للعدد ستة عشر مليوناً وثلاث مئة وسبع وعشرين ألفاً وأربع مئة وثلاثة .

- أ ١٦٧٢٣٠٤٣ ب ١٦٣٧٢٤٣٠ ج ١٦٣٢٧٤٠٣ د ١٦٢٣٧٣٤٠

٩ أي مما يلي يمثل الصيغة اللفظية للعدد ٨٦٠٣٧٥٥ ؟

- أ ثمانية ملايين وثلاث وستين ألفاً وسبع مئة وخمسين
ب ثمانية ملايين وست مئة ألف وسبع مئة
ج ثمانية ملايين وثلاث مئة وستين ألفاً وخمسة مئة وسبع وخمسين
د ثمانية ملايين وست مئة وثلاثة آلاف وسبع مئة وخمسين

١٠ أي الأعداد التالية يمثل الصيغة القياسية للعدد خمس وعشرين ألفاً ومئة وثلاثة ؟

- أ ٢٥١٠٣ ب ١٠٣٠٢٥ ج ٢٥١٣٠ د ١٠٣٢٥

السؤال الخامس

١ ضع علامة (✓) أمام العبارة الصحيحة وعلامة (X) أمام العبارة غير الصحيحة في كل مما يلي

- ١ القيمة المنزلية للرقم ٥ في العدد ٨٥٢٦٤٢٣٠٢ هي ٨٠٠٠٠٠٠٠ ()
٢ الرقم ٩ في العدد ٩٦٥٢٥٢٠ في منزلة الملايين ()
٣ المليون هو أصغر عدد مكون من ٧ أرقام ()
٤ عندما يكون العدد في منزلة مئات الملايين فهذا يعني أنه على يمينه يوجد ٨ أعداد ()
٥ الصيغة التي يكتب بها الأعداد على صورة مجموع القيم المنزلية لأرقامها تسمى الصيغة التحليلية ()
٦ العدد ٥٢٣٦٥٨٨٤ يكون مكتوباً بالصيغة التحليلية ()

الاختبار الأول

عزيزي الطالب:

هذا هو الاختبار الأول في مادة الرياضيات، ويهدف إلى قياس مدى فهمك ومهاراتك الرياضية من خلال مجموعة من الأسئلة المتنوعة. برجاء قراءة الأسئلة جيدًا والإجابة بدقة وهدوء.

الزمن/ ساعتان

الدرجة النهائية

السؤال الأول : اختيار من متعدد

السؤال الثاني : أجب حسب المطلوب

السؤال الثالث : ضع علامة (✓) أو (X)

السؤال الرابع : الأسئلة المقالية

السؤال الخامس : الأسئلة المقالية

٣٠

اسم الطالب: الفصل:

السؤال	الأول	الثاني	الثالث	الرابع	الخامس
عدد الأسئلة	١٩	٢	٥	٢	٢
درجة السؤال	١٩	٢	٥	٢	٢
درجة الطالب					





اختبارات شاملة على المقرر

السؤال الأول

اختر الإجابة الصحيحة من بين الإجابات المعطاة في كل مما يلي :

الدرجة

١٩

١ يُكتب العدد (أربعة ملايين و مئة و أربعة و تسعون ألف و مئتان و خمسة عشر) بالصيغة القياسية كالتالي :

- أ ٤٤٩٥١ ب ٤١٩٤٢١٥
ج ٩٤٤١٢٥١ د ٥٩٤١٢٤

٢ الصيغة التحليلية للعدد ٥٢٤٦٠ هي :

- أ $٥٠٠٠٠ + ٢٠٠٠ + ٤٠٠ + ٦٠$
ب $٥ + ٢ + ٤ + ٦$
ج $٥٠٠٠٠ + ٢٠٠ + ٤٠ + ٦$
د $٦٠٠ + ٤٠٠ + ٢٠٠ + ٥٠٠$

٣ أي مما يلي يعد ترتيباً صحيحاً من الأصغر إلى الأكبر ؟

- أ ١٨٨٠ ، ١٨٩٠ ، ١٨٠٩
ب ١٩٨٠ ، ١٨٠٩ ، ١٨٩٠
ج ١٨٩٠ ، ١٨٠٩ ، ١٩٨٠
د ١٨٠٩ ، ١٨٩٠ ، ١٩٨٠

٤ تستغرق مريم ٥ دقائق لتغليف هدية ، كم دقيقة تستغرقها لتغليف ١٠ هدايا ؟

- أ ٣٠ دقيقة ب ٤٠ دقيقة
ج ٥٠ دقيقة د ٥٥ دقيقة

٥ تقدير ناتج جمع $٢٦٨ + ٥٤٥$ مقرباً إلى أقرب مئة هو :

- أ ٤٠٠ ب ٥٠٠
ج ٦٠٠ د ٨٠٠

٦ قاعدة الطرح المستعملة في $٣٥ -$ هي :

- أ العنصر المحايد ب طرح العدد من نفسه
ج التجميع د الإبدال

٧ تقدير ناتج طرح $٢٧٨ - ٥٩٥$ مقرباً إلى أقرب مئة يساوي :

- أ ١٠٠ ب ٢٠٠
ج ٣٠٠ د ٤٠٠

٨ في مكتبة محمد ٤٩ كتاباً ، أضاف عليها ١١ كتاباً ، فكم كتاباً أصبح في مكتبته ؟

- أ ٤٠ ب ٥٠
ج ٥٥ د ٦٠

٩ لدى أحمد مزرعة مربعة الشكل أراد عمل سياج لها ، إذا كان طول ضلع المزرعة ٢٠ متر ، فكم متر يحتاج لعمل السياج ؟

- أ ٥٠ ب ٦٠
ج ٧٠ د ٨٠

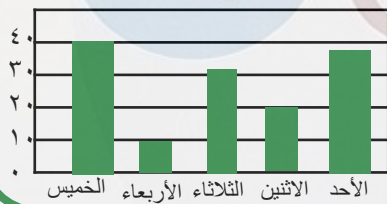
١٠ أي مما يلي ليست عبارة عددية ؟

- أ $٦٦ + ٤١$ ب $٣ + ١٧$
ج $٩ = ١٩ - ٢٨$ د $٢ + ٦ + ١٢$

١١ زوج الأعداد الذي لا يمكن أن تراه في جدول قاعدته (ضرب في ٤) هو :

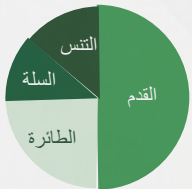
- أ ٥ و ٢٠ ب ٨ و ٢٤
ج ٩ و ٣٦ د ١٠ و ٤٠

١٢ من خلال التمثيل المجاور ، اليوم الذي تم فيه قضاء وقت أطول في حل واجب الرياضيات هو يوم



- أ الأحد
ب الخميس
ج الثلاثاء
د الاثنين

١٣ الجزء الذي يمثل الذين يفضلون كرة القدم في التمثيل المجاور هو :



- أ $\frac{1}{4}$ ب $\frac{1}{2}$
ج $\frac{1}{3}$ د $\frac{3}{4}$

١٤ قاعدة الدالة في الجدول المجاور هي :

القاعدة				
٢١	١٨	١٥	١	المُدخلة
٧	٦	٥	٣	المُخرجة

- أ $٦ + \triangle$ ب $٣ \div \triangle$
ج $٦ \times \triangle$ د $٣ + \triangle$

الدرجة

٢

السؤال الخامس

١ يحتوي مخزن على ٢٧٥ صندوقاً من البرتقال . ما ثمن صناديق البرتقال كلها ، إذا علمت أن ثمن الصندوق الواحد ٣٢ ريالاً ؟

٢ يوضح الجدول التالي عدد الكيلومترات التي يقطعها أحمد على دراجته أسبوعياً مدة شهر . ما عدد الكيلومترات التي يقطعها أحمد في السنة إذا علمت أنه يقطع المسافة نفسها كل شهر ؟

المسافة المقطوعة	
الأسبوع	الكيلومترات
١	١٢
٢	١٤
٣	٨
٤	١٠

٢ قدر ناتج العمليات التالية :

$$\begin{array}{r} 340 \\ 32 \times \\ \hline \end{array}$$

٢

$$\begin{array}{r} 125 \\ 5 \times \\ \hline \end{array}$$

١

بأقي المحتوى في الملزمة المدفوعة

شروط استخدام الخدمة - منصة استعداد

- * الاستخدام الشخصي فقط: الملف مخصص لك فقط ولا يجوز نشره أو إهداؤه للغير
- * عدم المشاركة: يمنع مشاركة الملف مع أي معلم أو جهة أخرى
- * أمانة ومسؤولية: الملف أمانة تتحملها وحدك أمام الله، نظرًا للجهود الكبيرة التي بذلها فريق العمل من دكاترة ومعلمين ومصممين
- * الاستخدام التعليمي فقط: يحظر استخدامه لأي غرض تجاري (دورات مدفوعة/إعادة بيع محتوى)
- * حقوق الملكية الفكرية: جميع الحقوق محفوظة لمنصة استعداد، ويمنع الاقتباس أو التعديل أو إعادة الإخراج دون إذن
- * إقرار بالموافقة: إتمام الشراء/التحميل يعد موافقة صريحة على جميع الشروط

للتواصل معنا



لشراء نسخة جديدة





بُحج الطالب المتميز في الاختبارات المركزية والنهائية

بخصم 105 ريال لفترة محدودة!



شروحات وتدريبات وأسئلة متنوعة تغطي
دروس المنهج

نصوص فهم قرائي من المنهج و نصوص
فهم قرائي خارجية (لغتي)

نموذج أسئلة للطلاب مع إجابات نموذجية
للمعلمين و أولياء الأمور لتقييم الأداء بدقة

مجموعة من التمارين التطبيقية التي تغطي
جميع مستويات التعلم

تصميم الاختبارات بما يتوافق مع المعايير
الوطنية للمناهج الدراسية

اختبارات شاملة محاكية للاختبارات المركزية
والنهائية تغطي جميع دروس المنهج

أسلوب لرصد الأداء في الأسئلة والاختبارات
الشاملة.

أربعة نماذج : نموذج للمعلم/ة ،
ونموذج للطالب/ة





@ccentr



النموذج
المجاني



@cccentrr

رابع ابتدائي رياضيات الفصل الدراسي الأول
الاختبارات و التدريبات المحاكية للاختبارات المركزية و النهائية

المعلم /

المدير /

المدرسة /



كلمات القادة

إن التعليم في السعودية هو الركيزة الأساسية التي نحقق بها تطلعات شعبنا نحو التقدم والرفي في العلوم والمعارف.

”



@ccentr

”

سيكون هدفنا أن يحصل كل طفل سعودي أينما كان على فرص التعليم الجيد. وفق خيارات متنوعة وسيكون تركيزنا أكبر على مراحل التعليم المبكر والرفي في العلوم والمعارف.

المقدمة

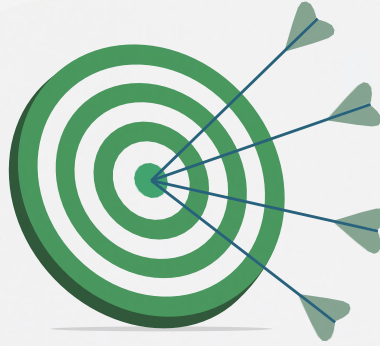


تُعَدّ الاختبارات المركزية إحدى أدوات التقويم الوطنية التي تشرف عليها هيئة تقويم التعليم والتدريب بالتعاون مع وزارة التعليم، وتهدف إلى تحسين جودة نواتج التعلّم من خلال قياس مهارات الطلاب وفق معايير موحدة على مستوى المملكة، وبما ينسجم مع مستهدفات رؤية السعودية ٢٠٣٠ في تطوير التعليم.

تركّز هذه الاختبارات على قياس المهارات الأساسية في اللغة العربية و اللغة الإنجليزية والرياضيات والعلوم وفق ما ورد في الإطار العام لنواتج التعلّم، مما يساعد المدارس على تشخيص مستويات الأداء، وتحديد جوانب القوة والاحتياج، وبناء خطط علاجية فعّالة مبنية على بيانات دقيقة.

وتمثل الاختبارات المركزية أداة مهمة لرفع كفاءة العملية التعليمية، لأنها لا تقيس فقط تحصيل الطلاب، بل تقيس أيضًا مدى فاعلية التعليم داخل المدارس، وتوفر مؤشرات معيارية تُسهم في تحسين المخرجات التعليمية على المستوى الوطني.

أهداف الاختبار



تقديم مؤشرات علمية و موضوعية عن مستويات الطلاب و الطالبات للتحكم في جودة التعليم.

تقديم تغذية راجعة للمدارس عن نواتج تعلم الطلاب و الطالبات.

دعم منظومة التطوير المهني بتحديد الاحتياجات التدريبية للمعلم و المعلمة.

تحديد بدقة مستوى أداء الطلاب و الطالبات و تسمح بإجراء دراسات تبعية لمتابعة الأداء و تطويره.

خطة التطبيق

الموضوع	رقم الصفحة
الفصل الأول القيمة المنزلية	٩
الدرس الأول القيمة المنزلية ضمن مئات الألوف	١٠
الدرس الثاني القيمة المنزلية ضمن الملايين	١٢
الدرس الثالث مهارة حل المسألة	١٤
الدرس الرابع : المقارنة بين الأعداد	١٥
الدرس الخامس : مهارة حل المسألة	١٦
الدرس السادس :تقريب الأعداد	١٧
الفصل الثاني : خصائص الجمع و الطرح	١٩
الدرس الأول : خصائص الجمع و قواعد الطرح	٢٠
الدرس الثاني : مهارة حل المسألة	٢٢
الدرس الثالث : الجمع	٢٤
الدرس الرابع : الطرح	٢٥
الدرس الخامس : الطرح مع وجود أصفار	٢٧

خطة التطبيق

الموضوع	رقم الصفحة
الفصل الثالث : تنظيم البيانات و عرضها و تفسيرها	٢٨
الدرس الأول : جمع البيانات و تنظيمها	٢٩
الدرس الثاني : التمثيل بالأعمدة	٣٠
الدرس الثالث : خصائص الجمع و الطرح	٣١
الدرس الرابع : تقدير المجموع و الفرق	٣٣
الدرس الخامس : التمثيل بالخطوط	٣٤
الدرس السادس : التمثيل بالقطاعات الدائرية	٣٤
الدرس السابع : الاحتمال	٣٦
الفصل الرابع : تنظيم الأنماط و الجبر	٣٧
الدرس الأول : العبارات و الجمل العددية	٣٨
الدرس الثاني : تمثيل الجمل العددية و كتابتها	٣٩
الدرس الثالث : خطة حل المسألة : تمثيل المسألة	٤١
الدرس الرابع : اكتشاف قاعدة من جدول	٤٢

خطة التطبيق

الموضوع	رقم الصفحة
الدرس الخامس : جداول الجمع و الطرح	٤٤
الدرس السادس : جداول الضرب و القسمة	٤٦
الفصل الخامس : الضرب	٤٨
الدرس الأول : الضرب في ١٠ و ١٠٠ و ١٠٠٠	٤٩
الدرس الثاني : مهارة حل المسألة : معقولة الإجابة	٥٠
الدرس الثالث : تقدير نواتج الضرب	٥١
الدرس الرابع : ضرب عدد مكون من رقمين في عدد مكون من رقم واحد دون إعادة تجميع	٥٣
الدرس الخامس : ضرب عدد مكون من رقمين في عدد مكون من رقم واحد مع إعادة التجميع	٥٤
الدرس السادس : استقصاء حل المسألة : اختيار الخطة المناسبة	٥٦
الدرس السابع : ضرب عدد مكون من ثلاثة أرقام في عدد آخر مكون من رقم واحد	٥٧
الدرس الثامن : القواسم و المضاعفات	٥٩
اختبار شامل على الفصل الخامس	٦٠
الفصل السادس : الضرب في عدد من رقمين	٦٢

خطة التطبيق

الموضوع	رقم الصفحة
الدرس الأول : الضرب في مضاعفات العشرة	٦٣
الدرس الثاني : تقدير نواتج الضرب	٦٤
الدرس الثالث : خطة حل المسألة	٦٥
الدرس الرابع : ضرب عدد مكون من رقمين في عدد من رقمين	٦٦
الدرس الخامس : ضرب عدد من ثلاثة أرقام في عدد من رقمين	٦٧
اختبار شامل على الفصل السادس	٦٨
الاختبار الأول على المقرر	٧١
الاختبار الثاني على المقرر	٧٥
الاختبار الثالث على المقرر	٧٩

القيمة المنزلية

القيمة المنزلية ضمن مئات الألوف

القيمة المنزلية ضمن الألوف

تستعمل الأرقام ٠، ١، ٢، ٣، ٤، ٥، ٦، ٧، ٨، ٩ لكتابة الأعداد ويوضح جدول المنازل القيمة المنزلية لكل رقم في العدد

وحتى نسهل قراءة العدد ، فإننا نجزي أرقامه من اليمين إلى اليسار ، ونجعل كل ثلاثة أرقام معا لتشكل ، ما يسمى دورة الأعداد

دورة الألوف			دورة الآحاد		
مئات	عشرات	آحاد	مئات	عشرات	آحاد
١	١	٢	٦	٣	٠

صيغ كتابة الأعداد

الصيغة اللفظية

هي كتابة الأعداد باستخدام الكلمات

الصيغة القياسية

هي كتابة العدد بالأرقام

الصيغة التحليلية

هي كتابة الأعداد على صورة جمع القيم المنزلية لأرقامه

اكتب العدد ٦٢٨٣٧١ بالصيغتين اللفظية والتحليلية :

مثال

دورة الألوف			دورة الآحاد		
مئات	عشرات	آحاد	مئات	عشرات	آحاد
٦	٢	٨	٣	٧	١

الصيغة التحليلية :

$$٦٠٠٠٠٠ + ٢٠٠٠٠ = ٨٠٠٠ + ٣٠٠ + ٧ + ١$$

الصيغة القياسية :

ست مئة وثمانية وعشرون ألفاً وثلاث مئة و واحد وسبعون.

اكتب العدد " مئة وخمسة آلاف وستة وعشرين " بالصيغتين القياسية والتحليلية :

مثال

الصيغة التحليلية :

$$١٠٠٠٠٠ + ٥٠٠٠ + ٢٠ + ٦$$

الصيغة القياسية :

$$١٠٥٠٢٦$$

اختبر نفسك



السؤال الأول

اكتب كل عدد فيما يأتي بالصيغة القياسية

- ١ خمس مئة واثنان وثمانون ألفاً وتسع مئة وسبعة وأربعون
٥٨٢,٩٤٧
- ٢ مئتان وستة آلاف وأربع مئة وتسعة وعشرون.
٢٠٦,٤٢٩
- ٣ ثماني مئة وأربعة وثلاثون ألفاً وست مئة وواحد وسبعون
٨٣٤,٦٧١

السؤال الثاني

أكمل الصيغة التحليلية لكل عدد فيما يلي :

- ١ $37068 = 30000 + 7000 + 500 + 60 + 8$
- ٢ $493236 = 400000 + 90000 + 3000 + 200 + 30 + 6$
- ٣ $548912 = 500000 + 40000 + 8000 + 900 + 10 + 2$

٢ اكتب القيمة المنزلية للرقم الذي تحته خط :

- ١ $60000 \underline{160054}$
- ٢ $200000 \underline{214587}$

السؤال الثالث

اختر الإجابة الصحيحة من بين الإجابات المعطاة في كل مما يلي :

١ القيمة المنزلية للرقم ٥ في العدد ٥٣٦٤٢١ هي

- أ ٥
ب ٥٠٠
ج ٥٠٠٠
د ٥٠٠٠٠

٢ العدد ٤٢٥٣٦٥ في الصيغة التحليلية يكون على الصورة

- أ $400000 + 20000 + 5000 + 300 + 60 + 5$
- ب $400000 + 20000 + 300 + 60 + 5$
- ج $400000 + 20000 + 5000 + 300 + 60 + 5$
- د $400000 + 20000 + 30000 + 5000 + 600 + 5$

٣ العدد (سبع مئة وستين ألفاً وثلاث مئة وستة وخمسين) بالصيغة القياسية يكون على الصورة

- أ ٧٦٠٣٦٥
ب ٧٦٠٣٥٦
ج ٧٠٦٣٥٦
د ٧٠٦٣٦٥

٤ شاحنة يبلغ وزنها وهي محملة ١٨٢٤٣ ما هي منزلة الرقم الذي تحته خط في هذا العدد

- أ الألوف
ب مئات الألوف
ج عشرات الألوف
د العشرات

٥ بلغ عدد الحجاج من داخل المملكة عام ١٤٣٨ هـ ٦٠٠١٠٨ حاجاً ، اكتب العدد ٦٠٠١٠٨ بالصيغة اللفظية .

- أ ستون ألفاً ومئة وثمانية
ب ستون ألفاً ومئة وثمانون
ج ست مئة ألف ومئة وثمانون
د ست مئة ألف ومئة وثمانية

٦ أي الأعداد التالية القيمة المنزلية للرقم ٩ فيه هو ٩٠٠٠٠٠

- أ ٩٥٢٣٣
ب ٧٩٨٥٢
ج ٩٨٨٥٦١
د ٨٨٥٦٦٩

٧ ما هو الرقم الذي يقع في منزلة عشرات الألوف في العدد ٥٦٢٣١

- أ ٢
ب ٣
ج ٦
د ٥

القيمة المنزلية ضمن الملايين

يمكنك كتابة الأعداد ضمن الملايين بطرق مختلفة باستعمال الكلمات والأرقام وجدول المنازل التالي يبين قيمة كل رقم في العدد ١٤١٥٣٩٨٧

دورة الآحاد			دورة الألوف			دورة الملايين		
١	٢	٣	٤	٥	٦	٧	٨	٩
١	٢	٣	٤	٥	٦	٧	٨	٩

ويمكنك كتابة العدد نفسه بالصيغة القياسية واللفظية والتحليلية على النحو التالي :

باستعمال الأرقام ١٤١٦٣٩٨٧

الصيغة القياسية :

الصيغة التحليلية :

(باستعمال القيم المنزلية لكل أرقام العدد)
 $+ 50000 + 3000 + 900 + 80 + 7$
 $1000000 + 400000 + 100000$

الصيغة القياسية :

اختبر نفسك

السؤال الثالث

١ اكتب القيمة المنزلية للرقم الذي تحته خط:

١ ٥٧١٤٥٠٨
 ٢ ٧٧١٥٤
 ٣ ٧٠٠٠

٢ اكتب العدد التالي بالصيغة التحليلية :

$= 901265$
 $900000 + 1000 + 200 + 60 + 5$

السؤال الأول

اكتب كل عدد فيما يأتي بالصيغة القياسية

١ أربع مئة واثنان وثلاثون مليوناً وخمسمئة وخمسون ألفاً ومئة وعشرون. ٤٣٢,٥٥٠,١٢٠

٢ تسع مئة وسبعة وتسعون مليوناً ومئتان وأربعة آلاف وثلاث مئة وواحد وثمانون ٩٩٧,٢٠٤,٣٨١

السؤال الثاني

اكتب العدد بالصيغتين اللفظية والتحليلية:

١ ١٠٣٧٢١٩٤٥٠
 $100000000 + 7000000 + 200000 + 10000 + 9000 + 400 + 50$
 ٢ $= 64123478$
 $60000000 + 4000000 + 100000 + 20000 + 3000 + 400 + 70 + 8$

السؤال الرابع

اختر الإجابة الصحيحة من بين الإجابات المعطاة في كل مما يلي :

١ القيمة المنزلية للرقم الذي تحته خط ٨٢٠١٨٤٩ هي

- أ ٢٠٠ ب ٢٠٠٠ ج ٢٠٠٠٠ د ٢٠٠٠٠٠

٢ تكتب "سبعة ملايين وثلاثة مئة وواحد وثمانون ألفا" بالصيغة القياسية :

- أ ٧٨٣١٠٠٠ ب ٨١٣٧٠٠٠ ج ٧٣١١٨٠٠٠ د ٧٣٨١٠٠٠

٣ أي مما يلي يمثل الصيغة اللفظية للعدد ٣٠٩٥١٧٠١٧ ؟

- أ ثلاثون مليوناً وتسع مئة و واحد
ب ثلاث مئة وتسعة ملايين وخمس مئة وسبعة عشر ألفاً وسبعة عشر
ج ثلاث مئة وتسعة ملايين وخمس مئة وواحد وسبعون ألفاً وسبعة عشر
د ثلاثون مليوناً وتسع مئة وواحد وخمسون ألفاً وسبعة عشر

٤ تبلغ مساحة دولة روسيا ١٧٠٧٥٢٠٠ كيلو متر مربع ، فأي مما يأتي يمثل مساحة روسيا بالصيغة التحليلية .

- أ ١٠٠٠٠٠٠٠ + ٧٠٠٠٠٠٠ + ٧٠٠٠٠ + ٥٠٠ + ٢
ب ١٠٠٠٠٠٠٠ + ٧٠٠٠٠٠ + ٧٠٠٠٠ + ٥٠٠٠ + ٢٠٠
ج ١٠٠٠٠٠٠٠ + ٧٠٠٠٠٠٠ + ٧٠٠٠٠ + ٥٠٠٠ + ٢٠٠
د ٧٠٠٠٠٠٠٠ + ١٠٠٠٠٠٠ + ٧٠٠٠٠ + ٥٠٠٠ + ٢٠٠

٥ اختر الإجابة المناسبة عن طريق تحديد الرقم من القائمة (أ) مع ما يناسبه من القائمة (ب) ؟

عدد فيه القيمة المنزلية لمنزلة مئات الألواف تساوي صفراً	٣	١	١٢٠٠٣٠٨
عدد فيه رقم قيمته المنزلية ٢٠٠٠٠٠	٤	٢	١٢٣٠٠٠٨
عدد صيغته التحليلية ١٠٠٠٠٠٠ + ٣٠٠ + ٨	١	٣	١٠٢٣٠٠٨
الصورة القياسية للعدد مليون ومئتان وثلاثون ألفاً وثمانية	٢	٤	٢٣٠٥٥٨٢

٦ أي الأعداد الآتية مكون من ثمانية أرقام بحيث يكون الرقم ٨ في منزلة مئات الألواف ، وفيه رقم قيمته المنزلية ٤٠٠٠٠٠٠ ؟

- أ ٤٢١٨٥٠٠٠٠ ب ١٤٨٣٥٠٠٠٣ ج ٤٨٦٨٥٠٠ د ٤١٨٥٥٠٠٠

٧ العدد ٥٤٦٧٤٩١ مقرباً إلى أقرب مئة ألف هو :

- أ ٥٤٠٠٠٠٠ ب ٥٤٧٠٠٠٠٠ ج ٥٤٦٠٠٠٠٠ د ٥٤٦٧٨٥٠٠

٨ أي مما يلي يمثل الصيغة القياسية للعدد ستة عشر مليوناً وثلاث مئة وسبع وعشرين ألفاً وأربع مئة وثلاثة .

- أ ١٦٧٢٣٠٤٣ ب ١٦٣٧٢٤٣٠ ج ١٦٣٢٧٤٠٣ د ١٦٢٣٧٣٤٠

٩ أي مما يلي يمثل الصيغة اللفظية للعدد ٨٦٠٣٧٥٥ ؟

- أ ثمانية ملايين وثلاث وستين ألفاً وسبع مئة وخمسين
ب ثمانية ملايين وست مئة ألف وسبع مئة
ج ثمانية ملايين وثلاث مئة وستين ألفاً وخمسة مئة وسبع وخمسين
د ثمانية ملايين وست مئة وثلاثة آلاف وسبع مئة وخمسين

١٠ أي الأعداد التالية يمثل الصيغة القياسية للعدد خمس وعشرين ألفاً ومئة وثلاثة ؟

- أ ٢٥١٠٣ ب ١٠٣٠٢٥٠ ج ٢٥١٣٠ د ١٠٣٢٥٠

السؤال الخامس

١ ضع علامة (✓) أمام العبارة الصحيحة وعلامة (X) أمام العبارة غير الصحيحة في كل مما يلي

- ١ القيمة المنزلية للرقم ٥ في العدد ٨٥٢٦٤٢٣٠٢ هي ٨٠٠٠٠٠٠٠ (X)
٢ الرقم ٩ في العدد ٩٦٥٢٥٢٠ في منزلة الملايين (✓)
٣ المليون هو أصغر عدد مكون من ٧ أرقام (✓)
٤ عندما يكون العدد في منزلة مئات الملايين فهذا يعني أنه على يمينه يوجد ٨ أعداد (✓)
٥ الصيغة التي يكتب بها الأعداد على صورة مجموع القيم المنزلية لأرقامها تسمى الصيغة التحليلية (✓)
٦ العدد ٥٢٣٦٥٨٨٤ يكون مكتوباً بالصيغة التحليلية (X)

الاختبار الأول

عزيزي الطالب:

هذا هو الاختبار الأول في مادة الرياضيات، ويهدف إلى قياس مدى فهمك ومهاراتك الرياضية من خلال مجموعة من الأسئلة المتنوعة. برجاء قراءة الأسئلة جيدًا والإجابة بدقة وهدوء.

الزمن/ ساعتان

الدرجة النهائية

السؤال الأول : اختيار من متعدد

السؤال الثاني : أجب حسب المطلوب

السؤال الثالث : ضع علامة (✓) أو (X)

السؤال الرابع : الأسئلة المقالية

السؤال الخامس : الأسئلة المقالية

٣٠

اسم الطالب: الفصل:

السؤال	الأول	الثاني	الثالث	الرابع	الخامس
عدد الأسئلة	١٩	٢	٥	٢	٢
درجة السؤال	١٩	٢	٥	٢	٢
درجة الطالب					





اختبارات شاملة على المقرر

السؤال الأول

اختر الإجابة الصحيحة من بين الإجابات المعطاة في كل مما يلي :

الدرجة

١٩

١ يُكتب العدد (أربعة ملايين و مئة و أربعة و تسعون ألف و مئتان و خمسة عشر) بالصيغة القياسية كالتالي :

- أ ٤٤٩٥١ ب ٤١٩٤٢١٥ ✓
ج ٩٤٤١٢٥١ د ٥٩٤١٢٤

٢ الصيغة التحليلية للعدد ٥٢٤٦٠ هي :

- أ $٥٠٠٠٠ + ٢٠٠٠ + ٤٠٠ + ٦٠$ ✓
ب $٥ + ٢ + ٤ + ٦$
ج $٥٠٠٠٠ + ٢٠٠ + ٤٠ + ٦$
د $٦٠٠ + ٤٠٠ + ٢٠٠ + ٥٠٠$

٣ أي مما يلي يعد ترتيبًا صحيحًا من الأصغر إلى الأكبر ؟

- أ ١٩٨٠ ، ١٨٩٠ ، ١٨٠٩ ✓
ب ١٩٨٠ ، ١٨٠٩ ، ١٨٩٠
ج ١٨٩٠ ، ١٨٠٩ ، ١٩٨٠
د ١٨٠٩ ، ١٨٩٠ ، ١٩٨٠

٤ تستغرق مريم ٥ دقائق لتغليف هدية ، كم دقيقة تستغرقها لتغليف ١٠ هدايا ؟

- أ ٣٠ دقيقة ب ٤٠ دقيقة ✓
ج ٥٠ دقيقة د ٥٥ دقيقة

٥ تقدير ناتج جمع $٢٦٨ + ٥٤٥$ مقربًا إلى أقرب مئة هو :

- أ ٤٠٠ ب ٥٠٠ ✓
ج ٦٠٠ د ٨٠٠

٦ قاعدة الطرح المستعملة في $٣٥ -$ هي :

- أ العنصر المحايد ب طرح العدد من نفسه ✓
ج التجميع د الإبدال

٧ تقدير ناتج طرح $٢٧٨ - ٥٩٥$ مقربًا إلى أقرب مئة يساوي :

- أ ١٠٠ ب ٢٠٠ ✓
ج ٣٠٠ د ٤٠٠

٨ في مكتبة محمد ٤٩ كتابًا ، أضاف عليها ١١ كتابًا ، فكم كتابًا أصبح في مكتبته ؟

- أ ٤٠ ب ٥٠ ✓
ج ٥٥ د ٦٠

٩ لدى أحمد مزرعة مربعة الشكل أراد عمل سياج لها ، إذا كان طول ضلع المزرعة ٢٠ متر ، فكم متر يحتاج لعمل السياج ؟

- أ ٥٠ ب ٦٠ ✓
ج ٧٠ د ٨٠

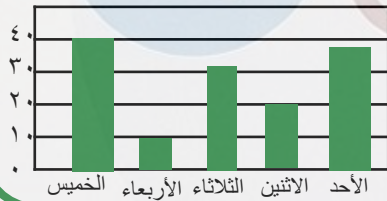
١٠ أي مما يلي ليست عبارة عددية ؟

- أ $٦٦ + ٤١$ ب $٣ + ١٧$ ✓
ج $٩ = ١٩ - ٢٨$ د $٢ + ٦ + ١٢$

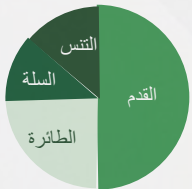
١١ زوج الأعداد الذي لا يمكن أن تراه في جدول قاعدته (ضرب في ٤) هو :

- أ ٥ و ٢٠ ب ٨ و ٢٤ ✓
ج ٩ و ٣٦ د ١٠ و ٤٠

١٢ من خلال التمثيل المجاور ، اليوم الذي تم فيه قضاء وقت أطول في حل واجب الرياضيات هو يوم



١٣ الجزء الذي يمثل الذين يفضلون كرة القدم في التمثيل المجاور هو :



- أ $\frac{1}{4}$ ب $\frac{1}{2}$ ✓
ج $\frac{1}{3}$ د $\frac{3}{4}$

١٤ قاعدة الدالة في الجدول المجاور هي :

القاعدة				
٢١	١٨	١٥	١	المُدخلة
٧	٦	٥	٣	المُخرجة

- أ $٦ +$ ب $٣ \div$ ✓
ج $٦ \times$ د $٣ +$

الدرجة

٢

السؤال الخامس

١ يحتوي مخزن على ٢٧٥ صندوقًا من البرتقال . ما ثمن صناديق البرتقال كلها ، إذا علمت أن ثمن الصندوق الواحد ٣٢ ريالاً ؟

$$٨٨٠٠ = ٣٢ \times ٢٧٥$$

٢ يوضح الجدول التالي عدد الكيلومترات التي يقطعها أحمد على دراجته أسبوعيًا مدة شهر . ما عدد الكيلومترات التي يقطعها أحمد في السنة إذا علمت أنه يقطع المسافة نفسها كل شهر ؟

المسافة المقطوعة	
الأسبوع	الكيلومترات
١	١٢
٢	١٤
٣	٨
٤	١٠

$$٥٢٨ = (١٠ + ٨ + ١٤ + ١٢) \times ١٢$$

٢ قدر ناتج العمليات التالية :

$$\begin{array}{r} ٣٤٠ \\ ٣٢ \times \\ \hline ١٠٨٨٠ \end{array}$$

$$\begin{array}{r} ١٢٥ \\ ٥ \times \\ \hline ٦٢٥ \end{array}$$

بأقي المحتوى في الملزمة المدفوعة

شروط استخدام الخدمة - منصة استعداد

- * الاستخدام الشخصي فقط: الملف مخصص لك فقط ولا يجوز نشره أو إهداؤه للغير
- * عدم المشاركة: يمنع مشاركة الملف مع أي معلم أو جهة أخرى
- * أمانة ومسؤولية: الملف أمانة تتحملها وحدك أمام الله، نظرًا للجهود الكبيرة التي بذلها فريق العمل من دكاترة ومعلمين ومصممين
- * الاستخدام التعليمي فقط: يحظر استخدامه لأي غرض تجاري (دورات مدفوعة/إعادة بيع محتوى)
- * حقوق الملكية الفكرية: جميع الحقوق محفوظة لمنصة استعداد، ويمنع الاقتباس أو التعديل أو إعادة الإخراج دون إذن
- * إقرار بالموافقة: إتمام الشراء/التحميل يعد موافقة صريحة على جميع الشروط

للتواصل معنا



لشراء نسخة جديدة





بُحج الطالب المتميز في الاختبارات المركزية والنهائية

بخصم 105 ريال لفترة محدودة!



شروحات وتدريبات وأسئلة متنوعة تغطي
دروس المنهج

نصوص فهم قرائي من المنهج و نصوص
فهم قرائي خارجية (لغتي)

نموذج أسئلة للطلاب مع إجابات نموذجية
للمعلمين و أولياء الأمور لتقييم الأداء بدقة

مجموعة من التمارين التطبيقية التي تغطي
جميع مستويات التعلم

تصميم الاختبارات بما يتوافق مع المعايير
الوطنية للمناهج الدراسية

اختبارات شاملة محاكية للاختبارات المركزية
والنهائية تغطي جميع دروس المنهج

أسلوب لرصد الأداء في الأسئلة والاختبارات
الشاملة.

أربعة نماذج : نموذج للمعلم/ة ،
ونموذج للطالب/ة





@ccentr

