

اسم الطالبة :

13

السؤال الأول : اختاري الإجابة الصحيحة لكل من العبارات التالية:

1- هي شبكة محلية صغيرة وعادة لا تكون أكبر من فصل دراسي أو طابق أو مبنى هي الشبكة :

أ	الواسعة	ب	المحلية	ج	المدنية
---	---------	---	---------	---	---------

2- شبكة عالمية تسمح بتبادل المعلومات بين أجهزة الحاسب حول العالم :

أ	الانترنت	ب	العامة	ج	المدنية
---	----------	---	--------	---	---------

3- لإرسال الصور ومقاطع الفيديو القصيرة أو أي ملف إلى الأصدقاء استخدم :

أ	البريد الإلكتروني	ب	الوورد	ج	السكراتش
---	-------------------	---	--------	---	----------

4- هي شبكة كبيرة عاد ما تكون شبكة تغطي مدينتين أو بلدين هي الشبكة :

أ	الواسعة	ب	المحلية	ج	المدنية
---	---------	---	---------	---	---------

5- موقع إلكتروني يسمح بتخزين الملفات والمجلدات على الإنترنت ومشاركتها :

أ	اليوتيوب	ب	الون درايف	ج	التيمز
---	----------	---	------------	---	--------

6- من أشهرها محركات البحث في الإنترنت :

أ	يوتيوب	ب	تويتر	ج	قوقل
---	--------	---	-------	---	------

7- هي الصفحات التي تراها عندما تكون على جهاز متصل بالإنترنت هي الشبكة :

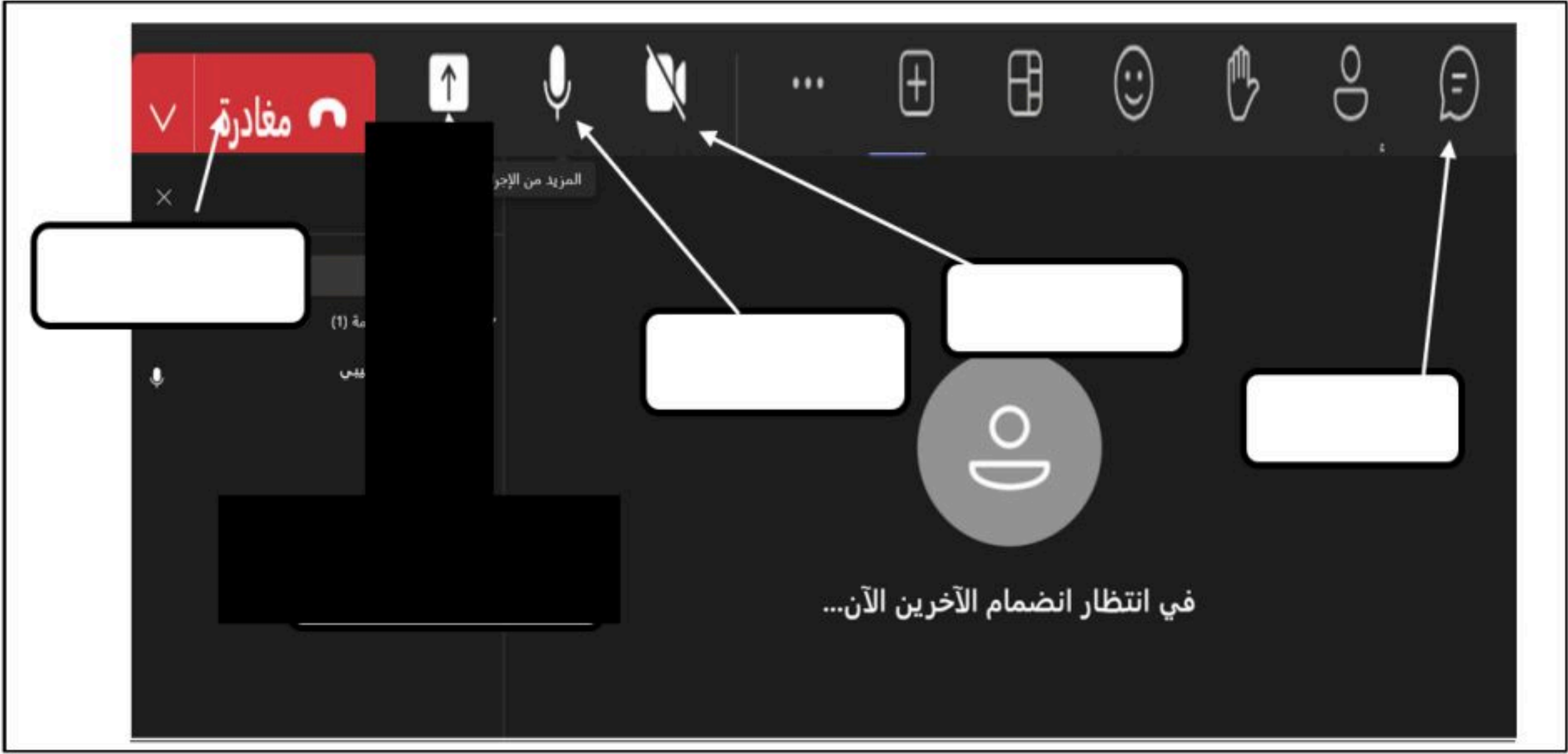
أ	المحلية	ب	العنكبوتية العالمية	ج	المدنية
---	---------	---	---------------------	---	---------

السؤال الثاني : ضع علامة ✓ أمام العبارات الصحيحة و X أمام العبارات الخاطئة:

1	يمكن من خلال شبكة الإنترنت العثور على قدر هائل من الصور والمعلومات
2	استخدم نفس الكلمة أو العبارة لاسم المستخدم وكلمة المرور في حسابي الإلكتروني
3	يتضمن مايكروسوفت تيمز ميزة إجراء مكالمات صوتية فقط
4	يمكن لمحركات البحث مساعدتك في حل المعادلات الرياضية
5	عند مشاركة مجلد به صور يمكن تنزيلها إلى جهاز الحاسب الخاص بك
6	لا يمكن مشاركة الملفات الموجودة على ون درايف مع أشخاص آخرين

السؤال الثالث : امامك صور ايقونات لبرنامج التيمز اکتبي تحتها مايناسبها من الخيارات التالية :

(تشغيل الكاميرا - كتم المايكرفون - الدردشة - إغلاق المكالمة)



السؤال الرابع : امامك صور ايقونات لبرنامج الصور في ون درايف اکتبي تحتها مايناسبها من الخيارات التالية :

(تدوير الصورة - حذف الصورة - مشاركة الصورة)



تمنياتي لكن بالتوفيق

نموذج الإجابة

مراجعة المهارات الرقمية – الصف خامس ابتدائي

اسم الطالبة:

السؤال الأول: اختاري الإجابة الصحيحة لكل من العبارات التالية:-

١- هي شبكة محلية صغيرة وعادة لا تكون أكبر من فصل دراسي أو طابق أو مبنى هي الشبكة:

أ الواسعة ب المحلية ج المدنية

٢- شبكة عالمية تسمح بتبادل المعلومات بين أجهزة الحاسب حول العالم:

أ الانترنت ب العامة ج المدنية

٣- لإرسال الصور ومقاطع الفيديو القصيرة أو أي ملف إلى الأصدقاء استخدم:

أ البريد الإلكتروني ب الورد ج السكراتش

٤- هي شبكة كبيرة عاد ما تكون شبكة تغطي مدينتين أو بلدين هي الشبكة:

أ الواسعة ب المحلية ج المدنية

٥- موقع إلكتروني يسمح بتخزين الملفات والمجلدات على الإنترنت ومشاركتها:

أ اليوتيوب ب الون درايف ج التيمز

٦- من أشهرها محركات البحث في الانترنت:

أ يوتيوب ب تويتر ج جوجل

٧- هي الصفحات التي تراها عندما تكون على جهاز متصل بالإنترنت هي الشبكة:

أ المحلية ب العنكبوتية العالمية ج المدنية

السؤال الثاني: ضع علامة ✓ أمام العبارات الصحيحة و X أمام العبارات الخاطئة:

١	يمكن من خلال شبكة الإنترنت العثور على قدر هائل من الصور والمعلومات	صح
٢	استخدم نفس الكلمة أو العبارة لاسم المستخدم وكلمة المرور في حسابي الإلكتروني	خطأ
٣	يتضمن مايكروسوفت تيمز ميزة إجراء مكالمات صوتية فقط	خطأ
٤	يمكن لمحركات البحث مساعدتك في حل المعادلات الرياضية	صح
٥	عند مشاركة مجلد به صور يمكن تنزيلها إلى جهاز الحاسب الخاص بك	صح
٦	لا يمكن مشاركة الملفات الموجودة على ون درايف مع أشخاص آخرين	خطأ



السؤال الثالث : امامك صور ايقونات لبرنامج التيمز اکتبي تحتها مايناسبها من الخيارات التالية :

(تشغيل الكاميرا – كتم المايكرفون – الدردشة – إغلاق المكالمة)



السؤال الرابع : امامك صور ايقونات لبرنامج الصور في ون درايف اکتبي تحتها مايناسبها من الخيارات التالية :

(تدوير الصورة – حذف الصورة – مشاركة الصورة)

		
تدوير الصورة	مشاركة الصورة	حذف الصورة

موقع منهجي 
mnhaji.com



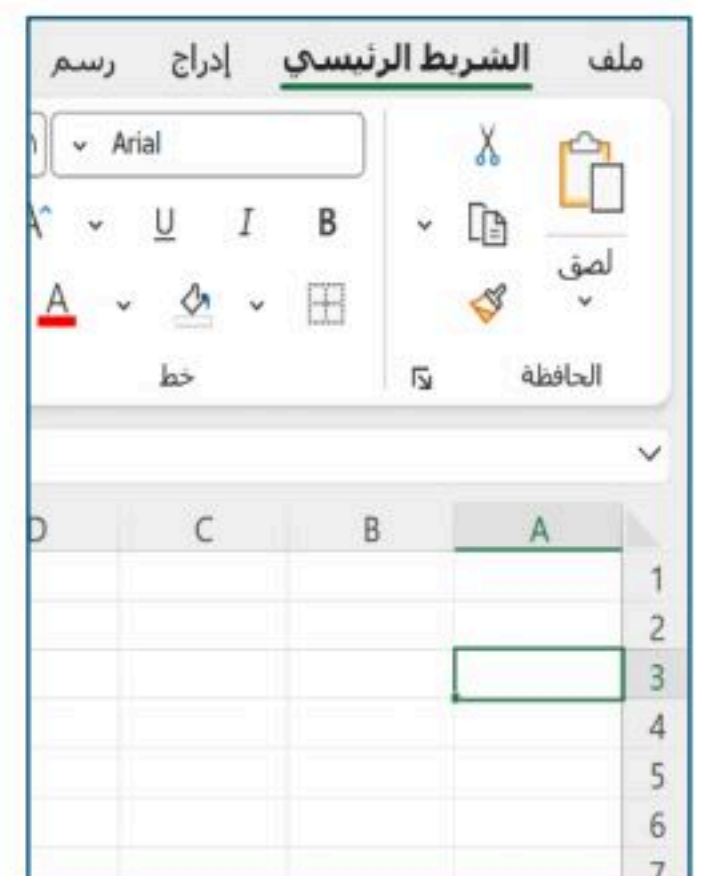
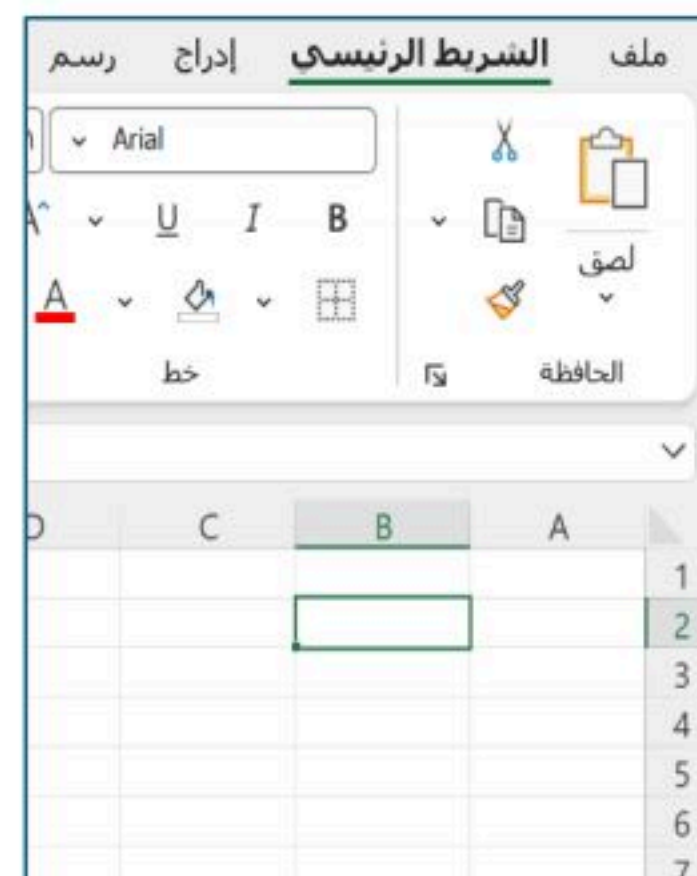
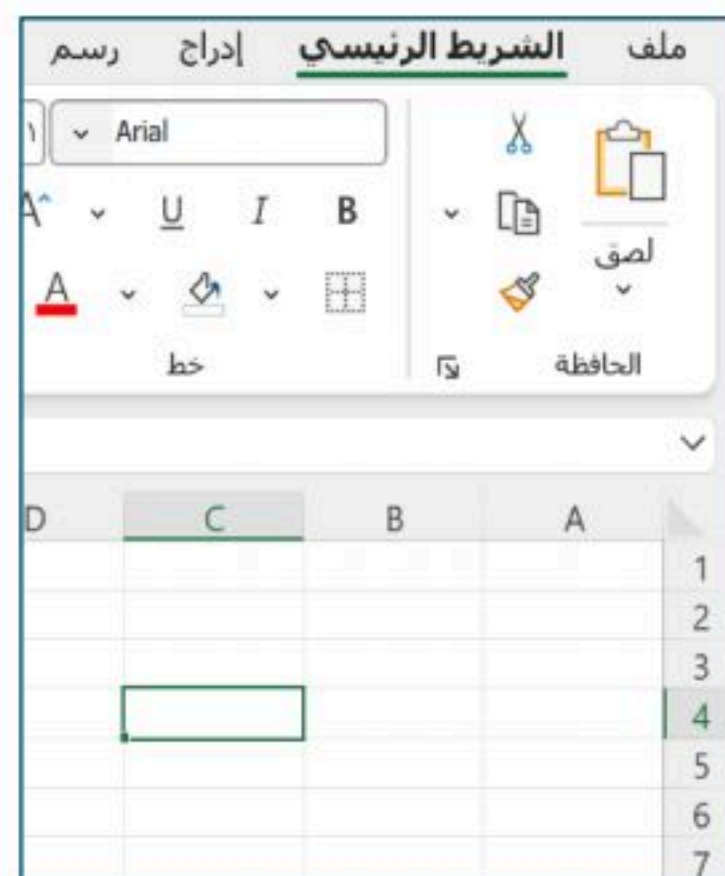
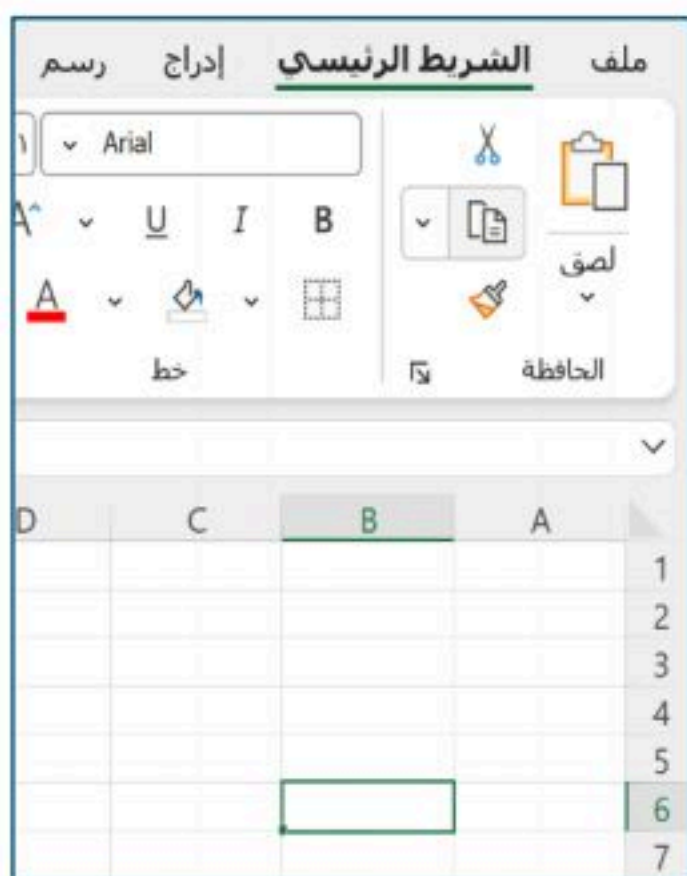
اسم الطالب :			الصف : الخامس الابتدائي
السؤال الأول : اختر الجاية الصحيحة مما يلي :			٥ درجات
١	شبكة الانترنت المحلية يرمز لها بـ	MAN	LAN
٢	من أشهر محركات البحث الموجودة على الانترنت هو محرك :	الورد	الواتساب
٣	من أشهر الأنظمة التي تقدم خدمة البريد الإلكتروني على الانترنت هي :	الاكسل	البيوتوب
٤	من أشهر برامج المحادثة الفورية و الصوتية واجتماعات الفيديو ، يمكن من خلاله عقد اجتماع عن بعد هو برنامج :	البوربوينت	الحاسبة
٥	تعد من أشهر خدمات حفظ و مشاركة الملفات :	جميع ماسبق	ون درايف OneDrive

السؤال الثاني : أجب بعلامة (✓) على الإجابة الصحيحة و علامة (⊗) على الإجابة الخاطئة		٥ درجات
١	إذا قمت بحفظ ملفاتي في احدى خدمات تخزين الملفات على السحابة فيمكنني الوصول لها من أي مكان في العالم .	
٢	كلمة المرور هي مثل مفتاح المنزل يجب ان احفظها ولا أعطيها أحد .	
٣	من أفضل النصائح لعمل كلمة مرور قوية هو استخدام رموز سهلة مثل ١٢٣٤٥٦ فهي آمنة تماما و لا يمكن اختراقها .	
٤	في برنامج الاكسل لا يمكنني تغيير ارتفاع العمود و لا يمكنني توسيع الصفوف أبدا .	
٥	عندما ادمج خليتين في برنامج الاكسل فتصبح ٣ خلايا منفصلة .	

السؤال الثالث : قم بإنشاء كلمة مرور قوية حسب التعليمات التي تعلمناها لإنشاء كلمة مرور آمنة	٦ درجات
--	---------

.....

السؤال الرابع : تحت كل صورة مصنف اكتب اسم الخلية كما تعلمنا في دروس برنامج الاكسل :	٤ درجات
---	---------



اختبار الفترة الأولى مادة المهارات الرقمية للصف (الخامس) الفصل الدراسي الثاني

اسم الطالب: الصف:

٢٠

السؤال الأول ضعي علامة (✓) أمام العبارة الصحيحة وعلامة (×) أمام العبارة الخاطئة:

- ١- عدم استخدام المعلومات الشخصية عند انشاء كلمة مرور قوية ()
- ٢- يمكنك كتم الصوت في مايكروسوفت تيمز ()
- ٣- لا يمكنك حظر جهة اتصال غير معروفة في مايكروسوفت تيمز ()
- ٤- لا يمكن مشاركة الملفات الموجودة على ون درايف مع أشخاص آخرين ()
- ٥- يتضمن مايكروسوفت تيمز ميزة إجراء مكالمات صوتية فقط ()

السؤال الثاني / اختر الإجابة الصحيحة:

١	شبكة صغيرة مثل شبكة المدرسة	(أ) الشبكة المحلية	(ب) الشبكة العالمية	(ج) الانترنت
٢	من استخدامات البريد الالكتروني	(أ) ارسال الملفات	(ب) مكالمات فيديو	(ج) المكالمات الصوتية
٣	من البرامج الشائعة للمحادثة عبر الانترنت	(أ) مايكروسوفت تيمز	(ب) مايكروسوفت وورد	(ج) مايكروسوفت بوربوينت
٤	هناك استخدامات أخرى لمحركات البحث مثل قوقل ومنها	(أ) ارسال الملفات	(ب) حل المعادلات الرياضية	(ج) التواصل مع الأصدقاء
٥	أخبر والديك أو معلمك عن أي جهة اتصال:	(أ) معروفة	(ب) غير معروفة	(ج) من الاقارب
٦	الصفحات التي تراها عندما تكون على جهاز متصل بالانترنت	(أ) محركات البحث	(ب) الشبكة العنكبوتية العالمية	(ج) المتصفحات
٧	يمكن ارسال ملفات كبيرة والكثير من الصور وانشاء المجلدات عن طريق برنامج	(أ) ون درايف	(ب) وورد	(ج) الشبكة العالمية
٨	لإنشاء كلمة مرور قوية	(أ) نستخدم الرموز والأرقام الخاصة	(ب) نستخدم نفس كلمة اسم المستخدم	(ج) نستخدم الكلمات والأرقام الشائعة
٩	نستخدمها لحفظ المواقع والوصول إليها بسرعة	(أ) المفضلة	(ب) المتصفحات	(ج) الشبكة العالمية
١٠	لترجمة صفحات المواقع الالكترونية نستخدم	(أ) محركات البحث	(ب) برنامج ون درايف	(ج) مايكروسوفت تيمز

سؤال للتحسين اعطي مثال لكل مما يلي :-

١_ متصفح ←

٢_ محرك بحث ←

نموذج الإجابة

مراجعة خامس مهارات رقمية

السؤال الأول ضعي علامة (✓) أمام العبارة الصحيحة وعلامة (×) أمام العبارة الخاطئة :

- ١- عدم استخدام المعلومات الشخصية عند انشاء كلمة مرور قوية (✓)
- ٢- يمكنك كتم الصوت في مايكروسوفت تيمز (✓)
- ٣- لا يمكنك حظر جهة اتصال غير معروفة في مايكروسوفت تيمز (×)
- ٤- لا يمكن مشاركة الملفات الموجودة على ون درايف مع أشخاص آخرين (×)
- ٥- يتضمن مايكروسوفت تيمز ميزة إجراء مكالمات صوتية فقط (×)

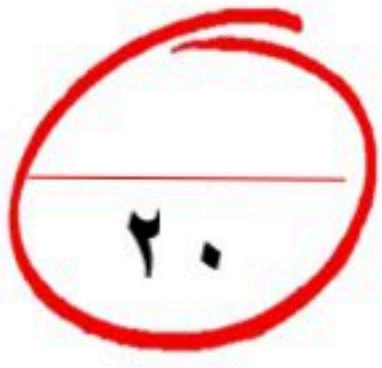
السؤال الثاني / اختر الإجابة الصحيحة:

١	شبكة صغيرة مثل شبكة المدرسة	(أ) الشبكة المحلية	(ب) الشبكة العالمية	(ج) الانترنت
٢	من استخدامات البريد الالكتروني	(أ) ارسال الملفات	(ب) مكالمات فيديو	(ج) المكالمات الصوتية
٣	من البرامج الشائعة للمحادثة عبر الانترنت	(أ) مايكروسوفت تيمز	(ب) مايكروسوفت وورد	(ج) مايكروسوفت بوربوينت
٤	هناك استخدامات أخرى لمحركات البحث مثل قوقل ومنها	(أ) ارسال الملفات	(ب) حل المعادلات الرياضية	(ج) التواصل مع الأصدقاء
٥	أخبر والديك أو معلمك عن أي جهة اتصال:	(أ) معروفة	(ب) من الاقارب	(ج) غير معروفة
٦	الصفحات التي تراها عندما تكون على جهاز متصل بالانترنت	(أ) محركات البحث	(ب) المتصفحات	(ج) الشبكة العنكبوتية العالمية
٧	يمكن ارسال ملفات كبيرة والكثير من الصور وانشاء المجلدات عن طريق برنامج	(أ) ون درايف	(ب) وورد	(ج) الشبكة العالمية
٨	لإنشاء كلمة مرور قوية	(أ) نستخدم نفس كلمة اسم المستخدم	(ب) نستخدم الرموز والأرقام الخاصة	(ج) نستخدم الكلمات والأرقام الشائعة
٩	نستخدمها لحفظ المواقع والوصول إليها بسرعة	(أ) المفضلة	(ب) المتصفحات	(ج) الشبكة العالمية
١٠	لترجمة صفحات المواقع الالكترونية نستخدم	(أ) محركات البحث	(ب) برنامج ون درايف	(ج) مايكروسوفت تيمز

(ب) اعطي مثال لكل مما يلي :-

١_ متصفح ← سفاري ... جوجل كروم ... فايرفوكس

٢_ محرك بحث ← قوقل ... بينج ... ياهو



المملكة العربية السعودية

وزارة التعليم

إدارة تعليم منطقة

مدرسة

اليوم:

التاريخ: / / ١٤٤٦ هـ

مادة **مهارات رقمية** للصف الخامس ابتدائي للعام الدراسي ١٤٤٧ هـ

اسم الطالبة: الصف:

السؤال الأول: اختاري الإجابة الصحيحة



١- لدمج عدد من الخلايا نحدد الخلايا المطلوبة ثم نضغط على أداة:		
دمج وتوسيط.	التفاف النص.	حذف.
٢- يحمي برنامج مكافحة الفيروسات من:		
الكوارث الطبيعية	سرقة معلومات شخصية	الامراض
٣- الصورة التي استخدمها في ملفك الشخصي او مواقع التواصل الاجتماعي		
صورة رمزية	صورة حقيقية	صور والديك
٤- الرمز المستخدم لتوسيع حجم الاعمدة في إكسل		
↔	+	+
٥- لتنسيق الأرقام العشرية عليك استخدام مجموعة من علامة التبويب الشريط الرئيسي		
المحاذاة	رقم	خلايا

السؤال الثاني: ضعي علامة ✓ او ✗ امام العبارات التالية



١. الدوال: هي صيغ حسابية معرفة مسبقا في برنامج الإكسل	<input type="checkbox"/>
٢. من الجيد مشاركة المعلومات أثناء الدردشة مع أشخاص لا تعرفهم.	<input type="checkbox"/>
٣. تُعد ممارسة ألعاب الفيديو ساعات طويلة أمراً مفيداً لصحتك.	<input type="checkbox"/>
٤. قبل نشر صور اصدقائك عليك ان تحصل على الاذن منهم للنشر	<input type="checkbox"/>
٥. ألعاب الفيديو على الإنترنت قد تحمل على العديد المخاطر والفيروسات	<input type="checkbox"/>
٦. عند كتابة نص أكبر من سعة الخلية فإن باقي النص سيضيع.	<input type="checkbox"/>
٧. يجب قبل حساب الدول وضع علامة (=) جهة اليسار بالخلايا	<input type="checkbox"/>

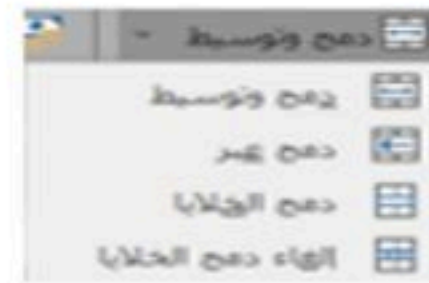
السؤال الثالث: صلي كل عمود بما يناسبة:



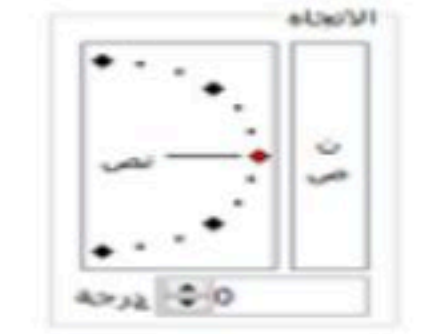
م	العمود الاول	م	العمود الثاني
١	دالة الجمع		Max
٢	دالة المتوسط الحسابي		sum
٣	دالة اكبر قيمة		Min
٤	دالة اصغر قيمة		Average



١- تغيير عرض العمود.

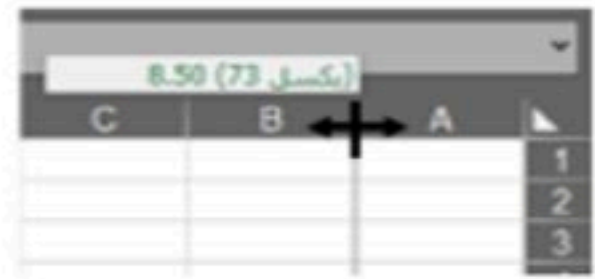


٢- دمج وتوسيط.



٣- قائمة محاذاة النص.

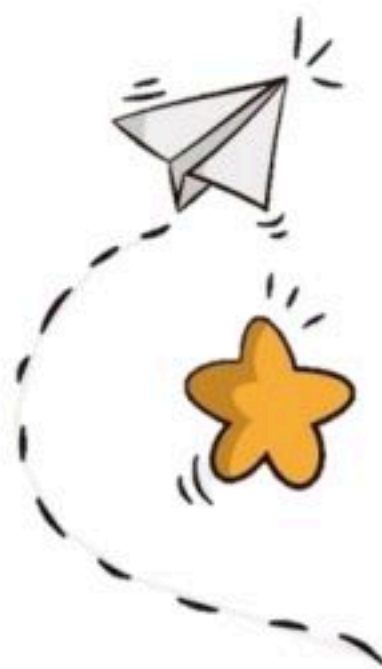
٤- تغيير اتجاه النص.



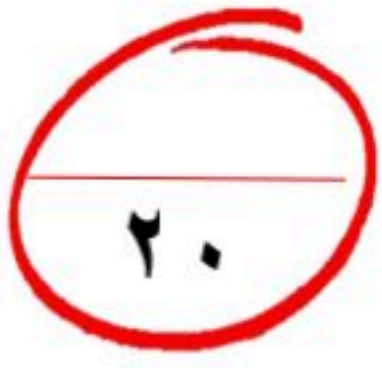
موقع منهجي
mnhaji.com



”ليس العلم ما حُفِظَ،
إنما العلم ما نَفَعَ“



انتهت الاسئلة
دعواتي لكن بالتوفيق والنجاح



نموذج الإجابة

صف الخامس ابتدائي للعام الدراسي ١٤٤٧ هـ

اختبار

اسم الطالبة: الصف:

السؤال الأول: اختاري الإجابة الصحيحة



١- لدمج عدد من الخلايا نحدد الخلايا المطلوبة ثم نضغط على أداة:		
دمج وتوسيط.	التفاف النص.	حذف.
٢- يحمي برنامج مكافحة الفيروسات من:		
الكوارث الطبيعية	سرقة معلومات شخصية	الامراض
٣- الصورة التي استخدمها في ملفك الشخصي او مواقع التواصل الاجتماعي		
صورة رمزية	صورة حقيقية	صور والديك
٤- الرمز المستخدم لتوسيع حجم الاعمدة في إكسل		
↔	+	+
٥- لتنسيق الأرقام العشرية عليك استخدام مجموعة من علامة التبويب الشريط الرئيسي		
المحاذاة	رقم	خلايا

السؤال الثاني: ضعي علامة ✓ او ✗ امام العبارات التالية

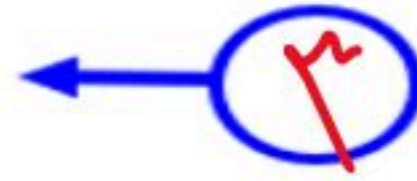


١. الدوال: هي صيغ حسابية معرفة مسبقا في برنامج الإكسل	✓
٢. من الجيد مشاركة المعلومات أثناء الدردشة مع أشخاص لا تعرفهم.	✗
٣. تُعد ممارسة ألعاب الفيديو ساعات طويلة أمراً مفيداً لصحتك.	✗
٤. قبل نشر صور اصدقائك عليك ان تحصل على الاذن منهم للنشر	✓
٥. ألعاب الفيديو على الإنترنت قد تحمل على العديد المخاطر والفيروسات	✓
٦. عند كتابة نص أكبر من سعة الخلية فإن باقي النص سيضيع.	✗
٧. يجب قبل حساب الدول وضع علامة (=) جهة اليسار بالخلايا	✓

السؤال الثالث: صلي كل عمود بما يناسبة:



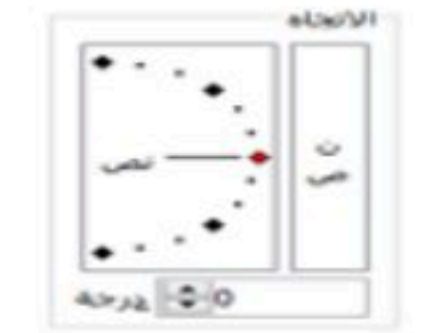
م	العمود الاول	م	العمود الثاني
١	دالة الجمع	٣	Max
٢	دالة المتوسط الحسابي	١	sum
٣	دالة اكبر قيمة	٤	Min
٤	دالة اصغر قيمة	٢	Average



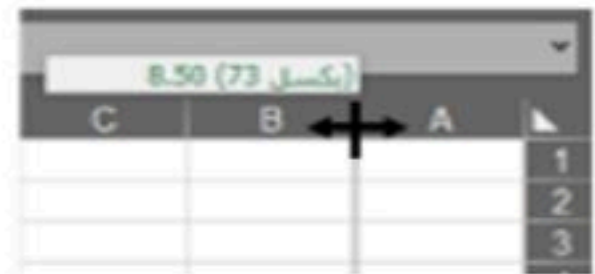
١- تغيير عرض العمود.



٢- دمج وتوسيط.



٣- قائمة محاذاة النص.

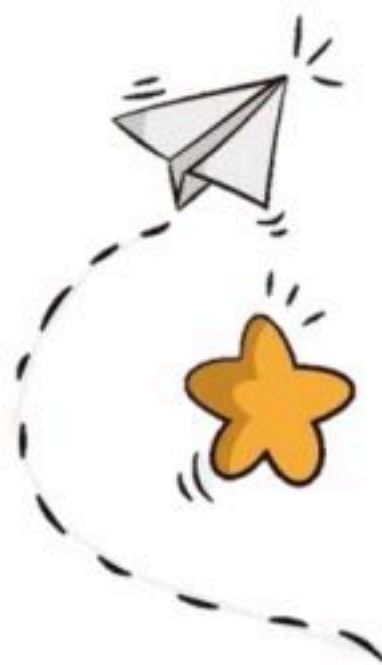


٤- تغيير اتجاه النص.

موقع منهجي
mnhaji.com



”ليس العلم ما حُفِظَ،
إنما العلم ما نَفَعَ“



انتهت الاسئلة
دعواتي لكن بالتوفيق والنجاح
المعلمة: حنان الغامدي

المادة: المهارات الرقمية الصف: خامس ابتدائي الفصل الدراسي الثاني اختبار أعمال السنة	 وزارة التعليم Ministry of Education	المملكة العربية السعودية وزارة التعليم إدارة التعليم مدرسة
	اسم الطالبة:	الفصل:
٢٠	المجموع:	

السؤال الأول: اختاري الإجابة الصحيحة فيما يلي:

1. يمكن محاذاة الأرقام والنصوص في جدول البيانات ل:						
أ	اليمين	ب	اليسار	ج	توسيط	د
2. دالة في إكسل تقوم بإرجاع ناتج المجموع لأعداد تم إدخالها:						
أ	دالة المتوسط	ب	دالة المجموع	ج	دالة الحد الأقصى	د
3. يحاذي برنامج إكسل الأرقام أفقياً بشكل افتراضي:						
أ	اليمين	ب	اليسار	ج	الوسط	د
4. يمكن من خلال ميزة التعبئة التلقائية تعبئة الخلايا بسرعة بسلسلة من الأشياء ومن أمثلتها:						
أ	الأرقام	ب	التواريخ	ج	الوقت	د
5. العمل الذي تقوم به دالة إنقاص العدد العشري في إكسل:						
أ	زيادة العدد العشري في الخلية	ب	إزالة العلامة العشرية من الخلية	ج	تقليل عدد الأرقام العشرية في الخلية	د
6. لإدراج صف جديد قبل الصف المحدد، عليك بالضغط بزر الفأرة الأيمن على رأس السطر والضغط على:						
أ	إدراج	ب	إدراج عمود	ج	إدراج عمود قبل	د
7. لدمج عدة خلايا وتوسيط محتوى الخلية العلوية التي تحتوي على عنوان جدول البيانات يمكن استخدام:						
أ	زر تنسيق	ب	زر دمج	ج	زر التوسيط	د
8. يمكنك تغيير عرض العمود ليتناسب مع حجم محتوى النص من خلال:						
أ	الضغط مرة واحدة على عنوان العمود	ب	الضغط مرة واحدة على الحد الأيمن لعنوان العمود	ج	الضغط مرة واحدة على الحد الأيسر لعنوان العمود	د
9. الأمر الذي يضبط ارتفاع الصف ليلائم محتويات الخلية الحالية من خلال النافذة:						
أ	احتواء تلقائي بارتفاع الصف	ب	ارتفاع الصف	ج	عرض العمود	د
10. لحل مشكلة عدم اتساع عرض العمود مع عدم وجود محتوى نصي طويل فإنه يستخدم:						
أ	تغيير زاوية النص	ب	تنسيق المحاذاة	ج	توسيط المحاذاة	د
11. تمكن الشبكات الاجتماعية مستخدميها من التفاعل مع منشورات الآخرين من خلال:						
أ	التعليق	ب	الإعجاب	ج	إعادة النشر	د

12. من التطبيقات المستخدمة في إنشاء المدونات:					
أ	بلوقر	ب	إكسل	ج	فوتوشوب
د	الرسام				
13. يمكن رؤية قائمة بجميع تدويناتك من خلال اختيار:					
أ	المشاركات	ب	الإحصائيات	ج	المظهر
د	عرض المدونة				
14. ستظهر مدونتك في علامة تبويب جديدة عند الضغط على:					
أ	المظهر	ب	المشاركات	ج	عرض المدونة
د	الإحصائيات				
15. من المواد ذات الحقوق المحفوظة:					
أ	المصنفات الأدبية	ب	برامج الحاسب	ج	الأعمال الفنية
د	جميع ما سبق				
16. النصيحة المقدمة بشأن التعامل مع المتابعين والتفاعل على الإنترنت:					
أ	الابتعاد عن المتابعين وعدم الرد على أي استفسارات	ب	التحلي بالأدب وحسن الخلق والتجاوز عن الأخطاء البسيطة	ج	التفاعل بشكل عدائي وإظهار الاستياء
د	الرد بشكل سلبي على أي خطأ				
17. تعود ملكية العمل إلى					
أ	(الشخص الذي قام بنشره	ب	الشخص الذي قام بإنشائه	ج	كل من قام بالأعمال الفنية
د	لا شيء مما سبق				
18. يمكنك التعبير عن الاحترام الآخرين عبر الإنترنت:					
أ	احترام خصوصية الآخرين وطلب الإذن قبل النشر	ب	نشر معلومات شخصية دون التحقق	ج	الطلب من الآخرين تقديم معلوماتهم الشخصية
د	تحميل محتوى خاص بهم بالآخرين				
19. يحمي برنامج مكافحة الفيروسات:					
أ	الكوارث الطبيعية	ب	سرقة البيانات	ج	رفع الصور
د	نشر الملفات				
20. لتحميل المواد عبر الإنترنت يجب اتباع التالي:					
أ	طلب إذن الوالدين	ب	ليس من الضروري طلب إذن الوالدين	ج	اختيار المواقع الموثوقة
د	تحميل الألعاب من المواقع المجانية				

موقع منهجي  mnhaji.com

انتهت الأسئلة

معلمة المادة: أ- مشاعل محمد الشمrani



نموذج الإجابة

اسم الطالبة: الفصل:

المجموع:

٢٠

السؤال الأول: اختاري الإجابة الصحيحة فيما يلي:

١. يمكن محاذاة الأرقام والنصوص في جدول البيانات ل:					
أ	اليمين	ب	اليسار	ج	توسيط
د	جميع ما سبق				
٢. دالة في إكسل تقوم بإرجاع ناتج المجموع لأعداد تم إدخالها:					
أ	دالة المتوسط	ب	دالة المجموع	ج	دالة الحد الأقصى
د	دالة الحد الأدنى				
٣. يحاكي برنامج إكسل الأرقام أفقياً بشكل افتراضي:					
أ	اليمين	ب	اليسار	ج	الوسط
د	الأسفل				
٤. يمكن من خلال ميزة التعبئة التلقائية تعبئة الخلايا بسرعة بسلسلة من الأشياء ومن أمثلتها:					
أ	الأرقام	ب	التواريخ	ج	الوقت
د	جميع ما سبق				
٥. العمل الذي تقوم به دالة إنقاص العدد العشري في إكسل:					
أ	زيادة العدد العشري في الخلية	ب	إزالة العلامة العشرية من الخلية	ج	تقليل عدد الأرقام العشرية في الخلية
د	إضافة أرقام إلى الخلية				
٦. لإدراج صف جديد قبل الصف المحدد، عليك بالضغط بزر الفأرة الأيمن على رأس السطر والضغط على:					
أ	إدراج	ب	إدراج عمود	ج	إدراج عمود قبل
د	إدراج عمود بعد				
٧. لدمج عدة خلايا وتوسيط محتوى الخلية العلوية التي تحتوي على عنوان جدول البيانات يمكن استخدام:					
أ	زر تنسيق	ب	زر دمج	ج	زر التوسيط
د	زر دمج وتوسيط				
٨. يمكنك تغيير عرض العمود ليتناسب مع حجم محتوى النص من خلال:					
أ	الضغط مرة واحدة على عنوان العمود	ب	الضغط مرة واحدة على الحد الأيمن لعنوان العمود	ج	الضغط مرة واحدة على الحد الأيسر لعنوان العمود
د	الضغط المزدوج على الحد الأيسر لعنوان العمود				
٩. الأمر الذي يضبط ارتفاع الصف ليلئم محتويات الخلية الحالية من خلال النافذة:					
أ	احتواء تلقائي بارتفاع الصف	ب	ارتفاع الصف	ج	عرض العمود
د	تنسيق الخلايا				
١٠. لحل مشكلة عدم اتساع عرض العمود مع عدم وجود محتوى نصي طويل فإنه يستخدم:					
أ	تغيير زاوية النص	ب	تنسيق المحاذاة	ج	توسيط المحاذاة
د	أداة الاحتواء التلقائي				
١١. تمكن الشبكات الاجتماعية مستخدميها من التفاعل مع منشورات الآخرين من خلال:					
أ	التعليق	ب	الإعجاب	ج	إعادة النشر
د	جميع ما سبق				



١٢. من التطبيقات المستخدمة في إنشاء المدونات:					
أ	بلوقر	ب	إكسل	ج	فوتوشوب
د	الرسام				
١٣. يمكن رؤية قائمة بجميع تدويناتك من خلال اختيار:					
أ	المشاركات	ب	الإحصائيات	ج	المظهر
د	عرض المدونة				
١٤. ستظهر مدونتك في علامة تبويب جديدة عند الضغط على:					
أ	المظهر	ب	المشاركات	ج	عرض المدونة
د	الإحصائيات				
١٥. من المواد ذات الحقوق المحفوظة:					
أ	المصنفات الأدبية	ب	برامج الحاسب	ج	الأعمال الفنية
د	جميع ما سبق				
١٦. النصيحة المقدمة بشأن التعامل مع المتابعين والتفاعل على الإنترنت:					
أ	الابتعاد عن المتابعين وعدم الرد على أي استفسارات	ب	التحلي بالأدب وحسن الخلق والتجاوز عن الأخطاء البسيطة	ج	التفاعل بشكل عدائي وإظهار الاستياء
د	الرد بشكل سلبي على أي خطأ				
١٧. تعود ملكية العمل إلى					
أ	(الشخص الذي قام بنشره	ب	الشخص الذي قام بإنشائه	ج	كل من قام بالأعمال الفنية
د	لا شيء مما سبق				
١٨. يمكنك التعبير عن الاحترام الآخرين عبر الإنترنت:					
أ	احترام خصوصية الآخرين وطلب الإذن قبل النشر	ب	نشر معلومات شخصية دون التحقق	ج	الطلب من الآخرين تقديم معلوماتهم الشخصية
د	تحميل محتوى خاص بهم بالآخرين				
١٩. يحمي برنامج مكافحة الفيروسات:					
أ	الكوارث الطبيعية	ب	سرقة البيانات	ج	رفع الصور
د	نشر الملفات				
٢٠. لتحميل المواد عبر الإنترنت يجب اتباع التالي:					
أ	طلب إذن الوالدين	ب	ليس من الضروري طلب إذن الوالدين	ج	اختيار المواقع الموثوقة
د	تحميل الألعاب من المواقع المجانية				

موقع منهجي  mnhaji.com

انتهت الأسئلة

معلمة المادة: أ- مشاعل محمد الشمrani

اسم الطالبة : الفصل.....

اختبار منتصف الفصل الدراسي الثاني للصف الخامس الابتدائي

السؤال الأول:

6

ضعي علامة (√) أمام الإجابة الصحيحة وعلامة (×) أمام الإجابة الخاطئة:

- () (1) يمكن تغيير عرض العمود ولكن لا يمكن تغيير ارتفاع الصف
- () (2) من الجيد مشاركة المعلومات أثناء الدردشة مع أشخاص لا تعرفهم
- () (3) المدونة هي موقع إلكتروني يحتوي على نص فقط
- () (4) تعد ممارسة ألعاب الفيديو لساعات أمراً مفيداً لصحتك
- () (5) يقتصر احترام القوانين التأليف والنشر على من يقومون بالنشر والتأليف
- () (6) من الجيد مشاركة المعلومات أثناء الدردشة مع أشخاص لا تعرفهم

6

السؤال الثاني: اختاري الإجابة الصحيحة بوضع دائرة عليها:

1	من الصيغة المستخدمة للحصول على القيمة الاجمالية للخلايا من F17 إلى F22	أ	SUM (F17:F22)	ب	= SUM (F17 : F22)	ج	= (F 17 : F 22)
2	الصيغة المستخدمة للحصول على أكبر رقم لنطاق من الخلايا	أ	واسع	ب	الحد الأقصى	ج	كبير
3	يحمي برنامج مكافحة الفيروسات	أ	الكوارث الطبيعية	ب	سرقة معلوماتك الشخصية	ج	رفع صورك على الانترنت
4	لإنشاء حساب على تطبيق بلوقر يجب أن يتوفر لديك	أ	مايكروسفت	ب	أي حساب إلكتروني	ج	جوجل
5	يرتبط بعبارة غير قانوني	أ	القرصنة عبر الانترنت	ب	ذات حقوق ملكية	ج	الملك المشاع
6	ألعاب الفيديو على الانترنت	أ	خطرة جداً	ب	بها العديد من المخاطر	ج	لا تحتوي على أي خطر

السؤال الثالث: (1) استعيني بالكلمات التالية وأكملي الفراغات بما يناسبها

المتوسط

الفايروسات

بلوقر

المدونة

المجموع

الحد الأدنى

- 1) مجموع القيم في الخلايا المحددة
- 2) متوسط عدد نطاق من الخلايا
- 3) تعطي أصغر رقم من مجموعة أرقام
- 4) يمكنك إنشاء مدونتك من خلال تطبيق
- 5) برنامج يدخل إلى الحاسب الخاص بك ويلحق الضرر به
- 6) موقع إلكتروني يحتوي على آراء أو أفكار لشخص أو مجموعة ما حول موضوع معين

2: أذكرني اثنان من وسائل التواصل الاجتماعي

1 -

2 -

تمت الأسئلة

تمنياتي لكن بالتوفيق

معلمتك / الجازي المري

اسم الطالبة: ..

اختبار ما

المهارات الرقمية

نموذج الإجابة

السؤال الأول:

ضعي علامة (√) أمام الإجابة الصحيحة وعلامة (×) أمام الإجابة الخاطئة:

- (×) (١) يمكن تغيير عرض العمود ولكن لا يمكن تغيير ارتفاع الصف
- (√) (٢) يمكن للفيروس حذف ملفات الحاسب
- (×) (٣) المدونة هي موقع إلكتروني يحتوي على نص فقط
- (√) (٤) يفضل استخدامك لصورة رمزية في ألعاب الفيديو بدلا من صورتك الحقيقية
- (×) (٥) يقتصر احترام القوانين التأليف والنشر على من يقومون بالنشر والتأليف
- (×) (٦) من الجيد مشاركة المعلومات أثناء الدردشة مع أشخاص لا تعرفهم

السؤال الثاني: اختاري الإجابة الصحيحة بوضع دائرة عليها:

١	من الصيغة المستخدمة للحصول على القيمة الاجمالية للخلايا من F١٧ إلى F٢٢	أ	SUM (F١٧:F٢٢)	ب	= SUM (F١٧ : F٢٢)	ج	= (F ١٧ : F ٢٢)
٢	الصيغة المستخدمة للحصول على أكبر رقم لنطاق من الخلايا	أ	واسع	ب	الحد الأقصى	ج	كبير
٣	يحمي برنامج مكافحة الفيروسات	أ	الكوارث الطبيعية	ب	سرقة معلوماتك الشخصية	ج	رفع صورك على الانترنت
٤	لإنشاء حساب على تطبيق بلوقر يجب أن يتوفر لديك	أ	مايكروسفت	ب	أي حساب الكتروني	ج	جوجل
٥	يرتبط بعبارة غير قانوني	أ	القرصنة عبر الانترنت	ب	ذات حقوق ملكية	ج	الملك المشاع
٦	ألعاب الفيديو على الانترنت	أ	خطرة جدا	ب	بها العديد من المخاطر	ج	لا تحتوي على أي خطر

السؤال الثالث: (١) استعيني بالكلمات التالية وأكملي الفراغات بما يناسبها

المتوسط

الفايروسات

بلوقر

المدونة

المجموع

الحد الأدنى

(١) مجموع القيم في الخلايا المحددة **المجموع**

(٢) متوسط عدد نطاق من الخلايا **المتوسط**

(٣) تعطي أصغر رقم من مجموعة أرقام **الحد الأدنى**

(٤) يمكنك إنشاء مدونتك من خلال تطبيق **بلوقر**

(٥) برنامج يدخل إلى الحاسب الخاص بك ويلحق الضرر به **الفايروسات**

(٦) موقع إلكتروني يحتوي على آراء أو أفكار لشخص أو مجموعة ما حول موضوع معين **المدونة**

(٢): أذكرني اثنان من وسائل التواصل الاجتماعي الشائعة

١ - **إنستغرام**

٢ - **التويتر**

موقع منهجي
mnhaji.com



تمت الأسئلة

تمنياتي لكن بالتوفيق

معلمتك / الجازي المري

اختبار (منتصف الفصل) مادة المهارات الرقمية
للفصل الخامس الابتدائي - الفصل الدراسي الثاني

درجة

20

الدرجة الكلية

اسم الطالبة:

السؤال الأول: اختاري الاجابة الصحيحة فيما يلي: -

1	لدمج عدة خلايا وتوسيط محتوى الخلية العلوية التي تحتوي على عنوان جدول البيانات يمكنك استخدام	(أ) زر توسيط.	(ب) زر دمج الخلايا.	(ج) زر دمج وتوسيط.
2	قبل نشرك لصور أصدقائك في وسائل التواصل الاجتماعي:	(أ) تحصل على اذن منهم لنشر الصور.	(ب) تتأكد من وجودك في هذه الصور	(ج) ليس عليك فعل أي شيء.
3	يحمي برنامج مكافحة الفيروسات من:	(أ) الكوارث الطبيعية .	(ب) سرقة معلوماتك الشخصية .	(ج) رفع صورك الخاصة على الانترنت.
4	ألعاب الفيديو على الإنترنت :	(أ) خطرة جداً ويجب عدم ممارستها	(ب) قد تحمل العديد من المخاطر.	(ج) لا تحتوي على أي نوع من المخاطر.
5	لإدراج صف جديد قبل الصف المحدد، عليك الضغط بزر الفأرة الأيمن على رأس السطر والضغط على:	(أ) إدراج عمود	(ب) إدراج	(ج) إدراج عمود قبل
6	لحل مشكلة عدم اتساع عرض العمود مع وجود محتوى نصي طويل فإنه يستخدم:	(أ) أداة احتواء تلقائي بعرض العمود .	(ب) توسيط المحاذاة .	(ج) التفاف النص.
7	بعض وسائل التواصل الاجتماعي الشائعة	(أ) إنستغرام وتويتر.	(ب) جوجل	(ج) الباوربوينت
8	لا تقبل أي ملفات من	(أ) الاهل	(ب) الغرباء.	(ج) الاصدقاء
9	يستخدم لكتابة ما يدور بخاطر الإنسان	(أ) القلم	(ب) الدفتر	(ج) التدوين
10	من المعلومات الشخصية التي يجب ألا تشارها مع الاخرين على الإنترنت	(أ) اسمك وعنوانك ورقم هاتفك	(ب) لونك المفضل	(ج) صفك الدراسي

السؤال الثاني: ضعي علامة (✓) أمام العبارة الصحيحة وعلامة (×) أمام العبارة الخاطئة :

1- المدونة هي موقع إلكتروني يحتوي على نص فقط.	
2- من المستحسن ان تتضمن المدونة معلومات حول مواضيع مختلفة.	
3- عليك التأكد من صحة النص قبل نشره في المدونة.	
4- من الجيد مشاركة المعلومات أثناء الدردشة مع أشخاص لا تعرفهم.	
5- عندما يسألك شخص ما عن تفاصيلك الشخصية، فيجب أن تتوقف فوراً عن التواصل مع هذا الشخص.	
6- تعد ممارسة ألعاب الفيديو لساعات أمراً مفيداً لصحتك	
7- عند إدخال نص ما وكان أكبر من سعة الخلية فإن باقي النص سيضيع.	
8- يمكن تغيير عرض العمود، ولكن لا يمكن تغيير ارتفاع الصف.	
9- أسهل طريقة لتغيير عرض الأعمدة هي سحب الجانب الأيسر من طرف العمود.	
10- يفضل استخدامك لصورة رمزية في ألعاب الفيديو بدلاً من صورتك الحقيقية.	

السؤال الثالث: عددي ثلاثة من الضوابط التي يجب على أي شخص أخذها بالاعتبار عند إنشاء مدونة:

1-

2-

3-

موقع منهجي 
mnhaji.com

انتهت الأسئلة
معلمة المادة / ظبيه آل سفران

اختبار (منتصف الفصل) مادة المهارات الرقمية للصف الخامس

نموذج الإجابة

اسم الطالبة:

درجة

٢٠

الدرجة الكلية

السؤال الأول: اختاري الاجابة الصحيحة فيما يلي :-

١	دمج عدة خلايا وتوسيط محتوى الخلية العلوية التي تحتوي على عنوان جدول البيانات يمكنك استخدام	(أ) زر توسيط.	(ب) زر دمج الخلايا.	(ج) زر دمج وتوسيط.
٢	قبل نشرك لصور أصدقائك في وسائل التواصل الاجتماعي:	(أ) تحصل على اذن منهم لنشر الصور.	(ب) تتأكد من وجودك في هذه الصور	(ج) ليس عليك فعل أي شيء.
٣	يحمي برنامج مكافحة الفيروسات من:	(أ) الكوارث الطبيعية .	(ب) سرقة معلوماتك الشخصية .	(ج) رفع صورك الخاصة على الانترنت.
٤	ألعاب الفيديو على الإنترنت :	(أ) خطرة جداً ويجب عدم ممارستها	(ب) قد تحمل العديد من المخاطر.	(ج) لا تحتوي على أي نوع من المخاطر.
٥	إدراج صف جديد قبل الصف المحدد، عليك الضغط بزر الفأرة الأيمن على رأس السطر والضغط على:	(أ) إدراج عمود	(ب) إدراج	(ج) إدراج عمود قبل
٦	لحل مشكلة عدم اتساع عرض العمود مع وجود محتوى نصي طويل فإنه يستخدم:	(أ) أداة احتواء تلقائي بعرض العمود .	(ب) توسيط المحاذاة .	(ج) التفاف النص.
٧	بعض وسائل التواصل الاجتماعي الشائعة	(أ) إنستغرام وتويتر.	(ب) جوجل	(ج) الباوربوينت
٨	لا تقبل أي ملفات من	(أ) الاهل	(ب) الغرباء.	(ج) الاصدقاء
٩	يستخدم لكتابة ما يدور بخاطر الإنسان	(أ) القلم	(ب) الدفتر	(ج) التدوين
١٠	من المعلومات الشخصية التي يجب ألا تشاركها مع الاخرين على الإنترنت	(أ) اسمك وعنوانك ورقم هاتفك	(ب) لونك المفضل	(ج) صفك الدراسي



السؤال الثاني: ضعي علامة (✓) أمام العبارة الصحيحة وعلامة (×) أمام العبارة الخاطئة :

X	١- المدونة هي موقع إلكتروني يحتوي على نص فقط.
X	٢- من المستحسن ان تتضمن المدونة معلومات حول مواضيع مختلفة.
✓	٣- عليك التأكد من صحة النص قبل نشره في المدونة.
X	٤- من الجيد مشاركة المعلومات أثناء الدردشة مع أشخاص لا تعرفهم.
✓	٥- عندما يسألك شخص ما عن تفاصيلك الشخصية، فيجب أن تتوقف فوراً عن التواصل مع هذا الشخص.
X	٦- تعد ممارسة ألعاب الفيديو لساعات أمراً مفيداً لصحتك
X	٧- عند إدخال نص ما وكان أكبر من سعة الخلية فإن باقي النص سيضيع.
X	٨- يمكن تغيير عرض العمود، ولكن لا يمكن تغيير ارتفاع الصف.
✓	٩- أسهل طريقة لتغيير عرض الأعمدة هي سحب الجانب الأيسر من طرف العمود.
✓	١٠- يفضل استخدامك لصورة رمزية في ألعاب الفيديو بدلاً من صورتك الحقيقية.

السؤال الثالث: عددي ثلاثة من الضوابط التي يجب على أي شخص أخذها بالاعتبار عند إنشاء مدونة:

١- السلامة أولاً

٢- استخدام لغة سليمة

٣- اختر الموضوع

موقع منهجي
mnhaji.com



انتهت الأسئلة
معلمة المادة / ظبيه آل سفران

الاسم :

الصف :

٢٠

السؤال الأول : ضع علامة \checkmark أمام العبارات الصحيحة و \times أمام العبارات الخاطئة : -

١	في الإكسل إذا أردت حساب مجموع نطاق واسع من الخلايا ، استخدم دالة الحد الأقصى (Max).
٢	في الإكسل عند إدخال نص ما ، وكان أكبر من سعة الخلية ، فإن باقي النص سيضيع.
٣	في الإكسل في حالة حذفك لعمود أو صف بالخطأ لا يمكنك التراجع عن ذلك الإجراء.
٤	من الجيد مشاركة المعلومات أثناء الدردشة مع أشخاص لا تعرفهم.
٥	تعد ممارسة ألعاب الفيديو ساعات طويلة أمراً مفيداً لصحتك.
٦	يمكن للفيروس حذف ملفات الحاسب.
٧	يجب تحديث برنامج مكافحة الفيروسات باستمرار.
٨	عليك التحقق من محتوى المدونة وصحة النص قبل نشره في المدونة.
٩	يستطيع مالك المدونة حظر أي شخص عندما لا يكون مهذباً.
١٠	إذا أردت أن تصبح صحفياً يوماً ما ، فالمدونات خيار جيد للبدء بذلك
١١	تجنب الدخول في منافسة مع المدونين الآخرين.
١٢	لإنشاء حساب على تطبيق بلوقر يجب أن يتوفر لديك حساب جوجل.

السؤال الثاني : اختر الإجابة الصحيحة :

١- الحد الأعلى للأعمدة في مايكروسوفت إكسل هو :	١٦,٣٨٤ عمود	١٧,٤٠٠ عمود
٢- استخدامها في جداول البيانات تمكنك من القيام بالعمليات الحسابية بدقة وسرعة:	المعادلات	الدوال
٣- الصيغة المستخدمة للحصول على أصغر رقم لنطاق من الخلايا:	الحد الأدنى (Min)	الحد الأقصى (Max)
٤- قبل نشرك لصور أصدقاك في وسائل التواصل الاجتماعي :	أحصل على إذن منهم	لا تفعل شي
٥- يحمي برنامج مكافحة الفيروسات من :	الكوارث الطبيعية	سرقة معلوماتك الشخصية
٦- ألعاب الفيديو على الإنترنت قد تحمل على العديد من :	المخاطر	الجوائز
٧- لتحميل المواد من الإنترنت عليك اختيار مواقع :	موثوقة	كبيرة
٨- السلامة أولاً واستخدام لغة سليمة ، هذه ضوابط إنشاء :	الألعاب	المدونة

نموذج الإجابة

الاسم :

٢٠

السؤال الأول : ضع علامة \checkmark أمام العبارات الصحيحة و \times أمام العبارات الخاطئة: -

X	١	في الإكسل إذا أردت حساب مجموع نطاق واسع من الخلايا ، استخدم دالة الحد الأقصى(Max).
X	٢	في الإكسل عند إدخال نص ما ، وكان أكبر من سعة الخلية ، فإن باقي النص سيضيع.
X	٣	في الإكسل في حالة حذفك لعمود أو صف بالخطأ لا يمكنك التراجع عن ذلك الإجراء.
X	٤	من الجيد مشاركة المعلومات أثناء الدردشة مع أشخاص لا تعرفهم.
X	٥	تعد ممارسة ألعاب الفيديو ساعات طويلة أمراً مفيداً لصحتك.
✓	٦	يمكن للفيروس حذف ملفات الحاسب.
✓	٧	يجب تحديث برنامج مكافحة الفيروسات باستمرار.
✓	٨	عليك التحقق من محتوى المدونة وصحة النص قبل نشره في المدونة.
✓	٩	يستطيع مالك المدونة حظر أي شخص عندما لا يكون مهذباً.
✓	١٠	إذا أردت أن تصبح صحفياً يوماً ما ، فالمدونات خيار جيد للبدء بذلك
✓	١١	تجنب الدخول في منافسة مع المدونين الآخرين.
✓	١٢	لإنشاء حساب على تطبيق بلوقر يجب أن يتوفر لديك حساب جوجل.

السؤال الثاني : اختر الإجابة الصحيحة :

١٧,٤٠٠ عمود	١٦,٣٨٤ عمود	١- الحد الأعلى للأعمدة في مايكروسوفت إكسل هو :
الدوال	المعادلات	٢- استخدامها في جداول البيانات تمكنك من القيام بالعمليات الحسابية بدقة وسرعة:
الحد الأقصى(Max)	الحد الأدنى(Min)	٣- الصيغة المستخدمة للحصول على أصغر رقم لنطاق من الخلايا:
لا تفعل شي	أحصل على إذن منهم	٤- قبل نشرك لصور أصدقاتك في وسائل التواصل الاجتماعي :
سرقة معلوماتك الشخصية	الكوارث الطبيعية	٥- يحمي برنامج مكافحة الفيروسات من :
الجوائز	المخاطر	٦- ألعاب الفيديو على الإنترنت قد تحمل على العديد من :
كبيرة	موثوقة	٧- لتحميل المواد من الإنترنت عليك اختيار مواقع :
المدونة	الألعاب	٨- السلامة أولاً واستخدام لغة سليمة ، هذه ضوابط إنشاء :

بسم الله الرحمن الرحيم

المملكة العربية السعودية		الفصل الدراسي الثالث هـ
وزارة التعليم		المادة : المهارات الرقمية
إدارة تعليم		الصف: الخامس والسادس
مدرسة		إختبار منتصف الفصل " الفترة "

20

اسم الطالب / ة :

السؤال الأول: ضعي علامة (√) أمام العبارة الصحيحة وعلامة (X) أمام العبارة الخاطئة:

1	يعد تحميلك لأي شيء من شبكة الانترنت غير قانونيا	()
2	تعد ممارسة ألعاب الفيديو لساعات طويلة أمرا مفيدا لصحتك	()
3	يمكن للفيروس حذف ملفات الحاسب	()
4	المدونة هي موقع إلكتروني يحتوي على نص فقط	()
5	لكي تكون المدونة جذابة يوصي بإنشاء منشورات طويلة	()
6	لإنشاء حساب على تطبيق بلوقر يجب أن يتوفر لديك حساب في جوجل	()
7	القرصنة عبر الانترنت غير قانونية	()
8	يقتصر احترام قوانين التأليف والنشر على من يقومون بالنشر والتأليف	()
9	تشمل الملكية الفكرية القصائد والموسيقى والكتب	()
10	يسمح بالاستماع للمقاطع الصوتية المسجلة على الأقراص المدمجة لكن لا يسمح لك ببيعها	()

السؤال الثاني: إختاري من المجموعة (أ) مايناسبها في المجموعة (ب) مستعينا " بالأرقام "

المجموعة (أ)	الارقام	المجموعة (ب)
1	()	نسخ وبيع الأفلام والملفات الصوتية غير المرخصة
2	()	موقع الكتروني يحتوي على أفكار وآراء أشخاص
3	()	برنامج يدخل للحاسب ويلحق الضرر به
4	()	من وسائل التواصل الاجتماعي
5	()	من ضوابط إنشاء المدونة

السؤال الثالث : ضعي الكلمات التالية في الفراغات المناسبة:

(التأليف - الانتحال - اختيار موضوع - لغة سليمة - النشر)

يحد شبة الجزيرة العربية من :

يتضمن قانون الملكية الفكرية حقوق و

نسخ عمل شخص آخر بأكمله أو إعادة صياغته والادعاء انه ملكك يسمى

من ضوابط إنشاء مدونة و



قناتي في التلغرام / الجازي المري

الصف :

اليوم :

التاريخ : / / هـ

اختبار منتصف الفصل للمهارات الرقمية

الصف الخامس الابتدائي - الفصل الدراسي الثاني

20

اسم الطالبة :

6

السؤال الأول: - أ- اختاري الاجابة الصحيحة فيما يلي: -

1	إدراج صف جديد قبل الصف المحدد عليك الضغط بزر الفأرة الأيمن على
	(أ) إدراج عمود (ب) إدراج عمود قبل (ج) إدراج
2	الدالة المستخدمة للحصول على أكبر رقم لنطاق من الخلايا
	(أ) واسع (ب) الحد الأقصى (ج) كبير
3	من وسائل التواصل الاجتماعي
	(أ) انستقرام (ب) تويتر (ج) جميع ما سبق
4	لدمج عدد من الخلايا نحدد الخلايا المطلوبة ثم نضغط على أداة
	(أ) دمج وتوسيط (ب) التفاف النص (ج) الدوال
5	يحمي برنامج مكافحة الفيروسات من
	(أ) الكوارث الطبيعية (ب) سرقة معلوماتك الشخصية (ج) رفع صورك على الأنترنت
6	يتكون اسم الخلية من
	(أ) اسم العمود فقط (ب) اسم الصف فقط (ج) اسم العمود + اسم الصف

4

ب- صلي كلا مما يلي بالرمز الدال عليه: -

تحديد الخلايا



تغيير عرض العمود



التعبئة التلقائية



تغيير ارتفاع الصف

(دالة المجموع - دالة المتوسط - دالة أصغر قيمة)

استخدامها	الدالة
تستخدم لتحديد متوسط عدد نطاق من الخلايا	
تعطينا مجموع القيم في الخلايا المحددة	
تعطينا القيمة الأدنى لمجموعة من الخلايا المحددة	

(ب) ضعي علامة (✓) أمام العبارة الصحيحة وعلامة (x) أمام العبارة الخاطئة:

- 1- يمكن تغيير عرض العمود ولكن لا يمكن تغيير ارتفاع الصف ()
- 2- في برنامج الاكسل يمكننا تقليل الأعداد بعد العلامة العشرية ()
- 3- يمكن للفيروس حذف ملفات الحاسب ()
- 4 - من الجيد مشاركة المعلومات أثناء الدردشة مع أشخاص لا تعرفهم ()
- 5 - يعد تحميلك لأي شيء من الإنترنت قانونياً ()
- 6 - يرمز للأعمدة في برنامج الإكسل بالأرقام والصفوف بالأحرف ()
- 7 - تستخدم خاصية التعبئة التلقائية لتكرار العمليات بشكل أسرع وأسهل ()

اختبار (منتصف الفصل) مادة المهارات الرقمية للصف الخامس
الفصل الدراسي الثاني لعام هـ

درجة

20

الدرجة الكلية

اسم الطالبة :

السؤال الأول: -

اختاري الاجابة الصحيحة فيما يلي: -

10

شبكة صغيرة مثل شبكة المدرسة	1	
(أ) الشبكة المحلية	(ب) الشبكة العالمية	(ج) الانترنت
من استخدامات البريد الالكتروني	2	
(أ) المكالمات الصوتية	(ب) مكالمات فيديو	(ج) ارسال الملفات
من البرامج الشائعة للمحادثة عبر الانترنت	3	
(أ) مايكروسوفت تيمز	(ب) مايكروسوفت وورد	(ج) مايكروسوفت بوربوينت
هناك استخدامات أخرى لمحركات البحث ومنها	4	
(أ) ارسال الملفات	(ب) حل المعادلات الرياضية	(ج) التواصل مع الأصدقاء
عند انشاء محادثة جماعية يمكن تخصيصها بعدة أمور ومنها	5	
(أ) تغيير اسم المجموعة	(ب) وضعها في المفضلة	(ج) نسخها إلى جهاز آخر
الصفحات التي تراها عندما تكون على جهاز متصل بالانترنت	6	
(أ) محركات البحث	(ب) المتصفحات	(ج) الشبكة العنكبوتية العالمية
يمكن ارسال ملفات كبيرة والكثير من الصور وانشاء المجلدات عن طريق برنامج	7	
(أ) ون درايف	(ب) وورد	(ج) الشبكة العالمية
لإنشاء كلمة مرور قوية	8	
(أ) نستخدم نفس كلمة اسم المستخدم	(ب) نستخدم الرموز والأرقام الخاصة	(ج) نستخدم الكلمات والأرقام الشائعة
نستخدمها لحفظ المواقع والوصول إليها بسرعة	9	
(أ) المفضلة	(ب) المتصفحات	(ج) الشبكة العالمية
لترجمة صفحات المواقع الالكترونية نستخدم	10	
(أ) محركات البحث	(ب) برنامج ون درايف	(ج) مايكروسوفت تيمز

يتبع



السؤال الثاني :-

10

أ) حددي المصطلح المناسب لكل تعريف في الجدول التالي :-
(شبكة الحاسب - محركات البحث - ون درايف - الانترنت)

المصطلح	تعريفه
.....	تستخدم في البحث عن المعلومات والصور والفيديو والترجمة والاخبار والعمليات الحسابية
.....	شبكة عالمية تسمح بتبادل المعلومات بين أجهزة الحاسب حول العالم
.....	عبارة عن جهازي حاسب أو أكثر متصلة ببعضها باستخدام تقنية سلكية أو لاسلكية

ب) ضعي علامة (✓) أمام العبارة الصحيحة وعلامة (×) أمام العبارة الخاطئة :

- 1- عدم استخدام المعلومات الشخصية عند انشاء كلمة مرور قوية ()
- 2- شبكة المنطقة المحلية هي شبكة كبيرة عادة ما تكون شبكة تغطي مدينتين أو بلدين ()
- 3- إذا كان هناك موقع الكتروني تزوره بشكل متكرر فيمكنك اضافته إلى المفضلة ()
- 4_ لا يمكن مشاركة الملفات الموجودة على ون درايف مع أشخاص آخرين ()
- 5_ يتضمن مايكروسوفت تيمز ميزة إجراء مكالمات صوتية فقط ()

ج) اعطي مثال لكل مما يلي :-

- 1_ متصفح ←
- 2_ محرك بحث ←

موقع منهجي 
mnhaji.com

انتهت الأسئلة
معلمة المادة /

20

الاختبار النصفى للفصل الدراسي الثاني للصف الخامس الابتدائي

" طموحنا أن نبني وطناً أكثر ازدهاراً، يجد فيه كل مواطن ما يتمناه، فمستقبل وطننا الذي نبنيه معا لن نقبل إلا أن نجعله في مقدمة دول العالم "

اسم الطالبة/ة : الصف :

3

السؤال الأول / اكتب المصطلح العلمى المناسب امام كل عبارة من العبارات التالية:

[شبكة الحاسب - محركات البحث - الانترنت]

- 1- تستخدم في البحث عن المعلومات والصور والفيديو والترجمة والاخبار والعمليات الحسابية
- 2- شبكة عالمية تسمح بتبادل المعلومات بين أجهزة الحاسب حول العالم
- 3- عبارة عن جهازي حاسب أو أكثر متصلة ببعضها باستخدام تقنية سلكية أو لاسلكية

5

السؤال الثاني / ضعي علامة (✓) أمام العبارة الصحيحة وعلامة (X) أمام العبارة الخاطئة

شبكة المنطقة المحلية هي شبكة كبيرة عادة ما تكون شبكة تغطي مدينتين أو بلدين	<input type="radio"/>
إذا كان هناك موقع الكتروني تزوره بشكل متكرر فيمكنك اضافته إلى المفضلة	<input type="radio"/>
لا يمكنك حظر جهة اتصال غير معروفة في مايكروسفت تيمز	<input type="radio"/>
يعتبر مايكروسفت تيمز أداة اتصال لمكالمات الفيديو فقط	<input type="radio"/>
الانترنت والشبكة العنكبوتية العالمية لهما نفس المعنى	<input type="radio"/>

2

السؤال الثالث / عددي اثنين من محركات البحث

1-

2-

السؤال الثالث / اختار الإجابة الصحيحة لكل من العبارات التالية :



1- من النصائح لإنشاء كلمة مرور قوية		
(أ) مشاركة كلمة المرور.	(ب) كتابة الاسم وتاريخ الميلاد.	(ج) استخدام الأحرف والأرقام والرموز.
2- من خلال استخدام جهاز الحاسب وعبر الاتصال بالإنترنت يمكنك		
(أ) إرسال رسائل البريد الإلكتروني	(ب) تبادل الملفات	(ج) جميع ما سبق
3- هي الصفحات التي نراها عندما تكون على جهاز متصل بالنت		
(أ) الشبكة العنكبوتية العالمية (www).	(ب) لوحة الأم .	(ج) القرص الصلب.
4- من البرامج الشائعة للمحادثة:		
Teams (أ)	(ب) الأكسل .	(ج) الوورد.
5- يمكن ارسال ملفات كبيرة والكثير من الصور وانشاء المجلدات عن طريق برنامج		
(أ) ون درايف	(ب) وورد	(ج) الشبكة العالمية

السؤال الخامس / اختاري من عبارات المجموعة (أ) ما يناسبها في



المجموعة (أ)	المجموعة (ب)
1 يتم تغيير كلمة المرور كل	التنصيب " "
2 من استخدامات محركات البحث	مايكروسفت تيمز
3 من امثلة برامج البريد الالكتروني	Gmail
4 البرنامج الذي امامك هو	الترجمة والحسابات الرياضية
5 لتخصيص عملية البحث نستخدم	6 - 12 شهر

أنتم الأمل بمستقبل أفضل، مُباركة جهودكم، وبالنجاح للجميع.

انتهت الأسئلة





الفصل الدراسي الثاني ١٤٤٧ هـ

السؤال الأول / ضعي ✓ أو ✗ أمام العبارات التالية:

()	لحذف صف بالكامل، نختار "حذف خلايا" ثم نختار "حذف صف بأكمله".	<u>١.</u>
()	لا يمكن تغيير اتجاه النص داخل الخلية ليصبح عمودياً.	<u>٢.</u>
()	يمكن استخدام اختصار لوحة المفاتيح (Ctrl + H) لفتح نافذة "البحث والاستبدال".	<u>٣.</u>
()	تتيح ميزة "الاحتواء التلقائي" ضبط الجدول ليتناسب مع حدود نافذة المستند	<u>٤.</u>
()	عند البحث عن كلمة واستبدالها، يقوم خيار "استبدال الكل" بتغيير الكلمة في كافة المستند مرة واحدة.	<u>٥.</u>
()	يمكن إنشاء جدول بسرعة من خلال تحريك الفأرة فوق "شبكة الجدول" واختيار عدد المربعات.	<u>٦.</u>
()	لا يمكن تغيير نمط الجدول بعد إنشائه.	<u>٧.</u>
()	تستخدم "الحدود" لإضافة خطوط حول الجدول أو داخله أو إخفائها.	<u>٨.</u>
()	تظهر نافذة الألوان الإضافية عند الرغبة في اختيار ألوان مخصصة غير الموجودة في القائمة الأساسية.	<u>٩.</u>
()	عند استخدام "إدراج جدول"، يجب عليك كتابة عدد الصفوف والأعمدة يدوياً.	<u>١٠.</u>
()	يمكننا إدراج "صفحة غلاف" جاهزة للمستند من علامة التبويب "إدراج".	<u>١١.</u>
()	عند استخدام وضع "تخطيط الطباعة"، يظهر المستند كما سيتم طباعته على الورق.	<u>١٢.</u>
()	لا يمكننا حذف صف أو عمود بعد إنشائه في الجدول.	<u>١٣.</u>
()	ميزة "الاحتواء التلقائي" تضبط عرض العمود ليتناسب مع المحتوى تلقائياً.	<u>١٤.</u>
()	يظهر وضع "القراءة" المستند بشكل يسهل قراءته على الشاشة ويخفي معظم الأزرار.	<u>١٥.</u>

السؤال الثاني : اختري الإجابة الصحيحة (اختيار من متعدد) :

١	لإضافة صف أو عمود جديد، نضغط بزر الفأرة الأيمن على الخلية ثم نختار
(أ) حذف (Delete).	(ب) إدراج (Insert).
(ج) محاذاة (Alignment).	(ج) محاذاة (Alignment).
٢	لتعديل عرض العمود يدوياً باستخدام الفأرة، نقوم بسحب
(أ) منتصف الخلية.	(ب) الحد الأيمن أو الأيسر للعمود.
(ج) عنوان الجدول.	(ج) عنوان الجدول.
٣	الأمر الذي يضبط حجم العمود تلقائياً ليتناسب مع أطول كلمة بداخل الخلية هو:
(أ) احتواء تلقائي للمحتويات (AutoFit Contents).	(ب) اتجاه النص.
(ج) استبدال الكل.	(ج) استبدال الكل.
٤	لتحديد عمود كامل في الجدول، نذهب إلى علامة تبويب "تخطيط" (Layout) ثم نختار
(أ) إدراج.	(ب) تحديد (Select) ثم تحديد عمود.
(ج) البحث والاستبدال.	(ج) البحث والاستبدال.
٥	لإدراج جدول في مستند مايكروسوفت وورد، نذهب إلى علامة التبويب:
(أ) الصفحة الرئيسية.	(ب) إدراج (Insert).
(ج) تصميم (Design).	(ج) تصميم (Design).
٦	يتكون الجدول من شبكة من:
(أ) الصور والكلمات.	(ب) الصفوف والأعمدة.
(ج) الصفحات والمقاطع.	(ج) الصفحات والمقاطع.
٧	لتغيير لون خلفية خلايا الجدول، نستخدم خيار:
(أ) التظليل (Shading).	(ب) الحدود (Borders).
(ج) أنماط الجدول (Table Styles).	(ج) أنماط الجدول (Table Styles).
٨	عند إدراج جدول من قائمة "إدراج جدول"، الخيار الذي يحدد عدد الأقسام الرأسية هو:
(أ) عدد الصفوف.	(ب) عدد الأعمدة.
(ج) سعة الخلية.	(ج) سعة الخلية.

السؤال الثالث : صلي الميزة في العمود (أ) بالوظيفة المناسبة في العمود (ب) :

العمود (أ)	العمود (ب)
١. محاذاة النص (Alignment)	أ. تغيير مكان النص داخل الخلية (يمين، وسط، يسار، أعلى، أسفل).
٢. حذف (Delete)	ب. التخلص من أعمدة أو صفوف زائدة أو غير مرغوب فيها.
٣. اتجاه النص	ج. تدوير النص داخل الخلية لتوفير المساحة في الأعمدة الضيقة.
٤. أنماط الجدول (Table Styles)	د. يُستخدم لتحديد شكل وسماكة الخطوط المحيطة بالخلايا.
٥. التظليل (Shading)	ذ. مجموعة تنسيقات جاهزة تغير شكل الجدول بالكامل بضغط واحدة.
٦. الحدود (Borders)	ر. تلوين المساحة داخل الخلية أو الخلايا المحددة.

الفصل الدراسي الثاني 1447هـ

السؤال الأول / ضع ✓ أو ✗ أمام العبارات التالية:

١.	يتضمن كل موقع إلكتروني صفحة رئيسية .	()
٢.	الصفحة الرئيسية هي الصفحة الوحيدة على الموقع الإلكتروني .	()
٣.	عند إنشاء موقع إلكتروني من المهم إعطائه عنواناً مناسباً وجذاباً .	()
٤.	يتم استخدام علامة التبويب إدراج في واجهة التحرير فقط لإضافة نص إلى الصفحة الإلكترونية .	()
٥.	حجم الصور لا يمكن تغييره بمجرد إضافته إلى الصفحة الإلكترونية .	()
٦.	نمط الخط وحجم النص على الصفحة الإلكترونية ثابت ولا يمكن تغييره .	()
٧.	يجب أن تحتوي المواقع الإلكترونية على صفحات متعددة للحفاظ على تنظيم المحتوى .	()
٨.	يمكن إضافة أيقونات الوسائط الاجتماعية إلى تذييل الموقع الإلكتروني .	()
٩.	أيقونات الوسائط الاجتماعية هي صورة قابلة للضغط عليها ترتبط بملفات تعريف الوسائط الاجتماعية	()
١٠.	بمجرد نشر موقع إلكتروني لا يمكن تحديثه أو تغييره بأي شكل من الأشكال .	()
١١.	تستخدم أداة مواقع قوقل (Google sites) في تصميم المواقع الإلكترونية.	()
١٢.	من الأفضل عمل (تخطيط) للموقع الإلكتروني قبل البدء بإنشائه.	()
١٣.	لحذف مربع نص نحدده أولاً ثم نضغط على إزالة (Remove).	()
١٤.	يفيد تعداد الصفحات في الموقع الإلكتروني في التنظيم والمرونة وتحسين تجربة المستخدم.	()
١٥.	لا فائدة من إضافة الصور في الموقع.	()
١٦.	لنشر موقع إلكتروني نضيف أيقونات وسائل التواصل الاجتماعي في تذييل الصفحة .	()
١٧.	قد يكون الرابط التشعبي مسطراً أو لونه أزرق.	()
١٨.	توفر (المخططات) الوقت في إنشاء الصفحات الجديدة بسرعة.	()
١٩.	عند إضافة تذييل صفحة في موقعك سيظهر التذييل على جميع صفحات الموقع.	()
٢٠.	ننشر الموقع مباشرة بعد تصميمه بدون تحقق أو مراجعة.	()
٢١.	عند نشر موقعك الإلكتروني لا يستطيع أحد رؤيته غيرك.	()
٢٢.	لمشاركة موقعك نضغط على زر (مشاركة) ونضع عناوين البريد الإلكتروني ثم نضغط (إرسال).	()
٢٣.	بعد إضافة روابط وسائل التواصل الاجتماعي في الموقع لا نستطيع حذفها.	()

السؤال الثاني : رتبي خطوات إنشاء صفحة في الموقع الإلكتروني:

- اكتب (اسم) الصفحة.
- اضغط على (رمز الإضافة).
- اضغط على (تم).
- اضغط على زر الصفحات (Pages).

السؤال الثالث : رتبي خطوات نشر موقع إلكتروني:

- اضغط على زر (نشر Publish).
- أدخل العنوان الإلكتروني الخاص بموقعك في نافذة (النشر على الويب).
- من القائمة العلوية، اضغط على زر (نشر Publish).

السؤال الرابع : اختاري لكل فراغ مايناسبه من بين القوسين :

(مربع النص – حساب – مسطرا – مواقع قوئل)

- ١- في الغالب يكون الارتباط التشعبي أو باللون الأزرق.
- ٢- يمكن بواسطة أداة تصميم موقع إلكتروني مجانا.
- ٣- لكتابة نص ندرج
- ٤- يجب أن يكون لديك قوئل لتستطيع تصميم موقعك بواسطة أداة مواقع قوئل.